

บทที่ 5

ประเภทของสหกรณ์และการดำเนินงานสหกรณ์ประเภทต่าง ๆ

การแบ่งประเภทสหกรณ์

ความจำเป็นที่ต้องทราบถึงประเภทของสหกรณ์ ก็เพราะในบ้านเรากับอีกหลายประเทศได้แบ่งประเภทสหกรณ์ไว้ต่างกันอยู่บ้าง การศึกษาเปรียบเทียบกันในบางครั้ง จึงยากต่อความเข้าใจ แม้กระทั่งในบ้านเราเอง สหกรณ์หลายแห่งมีชื่อที่คล้ายคลึงกัน แต่อาจจัดอยู่คนละประเภท หรือมีชื่อที่แตกต่างกันมาก แต่กลับจัดอยู่ในประเภทเดียวกัน จึงเกิดความสับสนในการศึกษา นอกจากนี้เอง การจัดประเภทสหกรณ์ก็สัมพันธ์เกี่ยวข้องกับการส่งเสริม และให้การสนับสนุนของภาครัฐอยู่มาก ตัวอย่างที่ชัดเจนพบว่า สหกรณ์ที่เกี่ยวข้องกับการเกษตร จะได้รับการอุดหนุน ทั้งทางด้านเงินทุน บุคลากร และวัสดุ อุปกรณ์ จากรัฐค่อนข้างมากกว่าสหกรณ์ประเภทอื่น ๆ เป็นต้น การได้ทราบถึงเกณฑ์ที่ใช้ในการแบ่งประเภท เพื่อจุดมุ่งหมายต่าง ๆ การแบ่งประเภทสหกรณ์ที่ใช้ในประเทศไทย และปัญหา อุปสรรคที่เกิดขึ้นจากการแบ่งประเภทสหกรณ์ จะช่วยให้เข้าใจสหกรณ์อย่างลึกซึ้งมากขึ้น

การแบ่งสหกรณ์ เป็นประเภทต่าง ๆ ดูเป็นความยุ่งยาก พอสมควร เพราะสหกรณ์ต่าง ๆ อาจจะเข้าเป็นประเภทที่แบ่งไว้ได้มากกว่าหนึ่งประเภท สุดแต่จะกำหนดกฎเกณฑ์นั้นไว้เพื่อความมุ่งหมายใด ในที่นี้ขอเสนอเกณฑ์การแบ่งประเภทสหกรณ์ไว้ 6 เกณฑ์ด้วยกัน คือ (ทิพย์ ทิพย์ชัยเมธา อ้างใน ประพันธ์ เศวตนันท์, 2538 : 62-66)

1. เกณฑ์ผลประโยชน์ของสมาชิก ยึดเอาประโยชน์ของสมาชิกใน 2 ลักษณะ คือ การผลิต และการบริโภคเป็นเกณฑ์ ดังนั้น สหกรณ์ใดที่เกี่ยวข้องกับการผลิต เช่น สหกรณ์ที่มีสมาชิกทำนา ปลูกพืช หรือเลี้ยงสัตว์ ก็จะเรียกสหกรณ์เช่นนี้ว่าเป็นสหกรณ์ผู้ผลิต ส่วนสหกรณ์ที่เกี่ยวข้องกับการบริโภค เช่น สหกรณ์ที่มีสมาชิกต้องการใช้สินค้า บริการต่าง ๆ มาบริโภค ก็จะเรียกสหกรณ์เช่นนี้ว่า สหกรณ์ผู้บริโภค

2. เกณฑ์ความรับผิดชอบสมาชิกสหกรณ์ ตามเกณฑ์จะแบ่งสหกรณ์ได้เป็น 2 ประเภท คือ สหกรณ์ไม่จำกัด (unlimited liability) และสหกรณ์จำกัด (limited liability) สหกรณ์ไม่จำกัด หมายถึง สมาชิกแต่ละคนมีความรับผิดชอบต่อหนี้สินของสหกรณ์ไม่จำกัดจำนวน ซึ่งในอดีตสหกรณ์ของไทย เป็นสหกรณ์ประเภทนี้ ตั้งแต่แรกตั้ง เช่น สหกรณ์วัดจันทร์ ไม่จำกัดสินใช้ เป็นต้น สำหรับสหกรณ์ จำกัด สมาชิกจะรับผิดชอบต่อหนี้สินเพียงไม่เกินจำนวนเงินค่าหุ้นของตนที่ถืออยู่เท่านั้น ปัจจุบันสหกรณ์ในบ้านเราเป็นประเภทจำกัดทั้งสิ้น

3. เกณฑ์การแบ่งกำไรของสหกรณ์ กล่าวคือเป็นสหกรณ์ 2 ประเภท ได้แก่ สหกรณ์ที่แบ่งกำไรให้แก่สมาชิก และสหกรณ์ที่ไม่แบ่งกำไรให้แก่สมาชิก ในปัจจุบันสหกรณ์เกือบทั้งหมดเป็นสหกรณ์จำกัดความรับผิด มีทุนเรือนหุ้น มีการเก็บค่าธรรมเนียมสมาชิก เป็นสหกรณ์ที่มีการจดทะเบียนถูกต้องตามกฎหมายสหกรณ์ จึงมีการแบ่งกำไรให้แก่สมาชิก ส่วนสหกรณ์ที่ไม่แบ่งกำไรให้แก่สมาชิก เป็นสหกรณ์ที่ไม่จำกัดความรับผิด ปัจจุบันมีอยู่น้อยมาก เช่น สหกรณ์เครดิตแบบไร้ไฟแนนซ์ ซึ่งสหกรณ์ประเภทไม่แบ่งกำไรนี้ จะจัดสรรกำไรส่วนใหญ่เป็นเงินสำรองของสหกรณ์ เป็นเงินกองกลาง เพื่อนำมาขยายธุรกิจของสหกรณ์ให้กว้างขวางยิ่งขึ้น

4. เกณฑ์การกำหนดระดับของสหกรณ์ การกำหนดระดับของสหกรณ์อาจแบ่งได้เป็น 3 ประเภท คือ สหกรณ์ชั้นปฐม หรือสหกรณ์ท้องถิ่น มีสมาชิกซึ่งเป็นปัจเจกบุคคล สหกรณ์แบบสหพันธ์ (federated cooperatives) หรือในบ้านเราเรียกว่า ชุมนุมสหกรณ์ ที่มีสมาชิกเป็นสหกรณ์ท้องถิ่น หากชุมนุมมีหลายระดับ อาจเป็นชุมนุมระดับจังหวัด เช่น ชุมนุมสหกรณ์จังหวัดเชียงใหม่ มีสหกรณ์การเกษตร สหกรณ์ออมทรัพย์ เป็นต้น เป็นสมาชิกชุมนุม หรือชุมนุมระดับชาติ เช่น ชุมนุมสหกรณ์ออมทรัพย์แห่งประเทศไทย ชุมนุมสหกรณ์การเกษตรแห่งประเทศไทย เป็นต้น สำหรับสหกรณ์ประเภทที่สาม เป็นสหกรณ์แบบผสม ที่มีลักษณะของสหกรณ์ชั้นปฐม และชุมนุม สหกรณ์อยู่ด้วย คือ อาจมีสมาชิกที่เป็นบุคคล และมีสมาชิกที่เป็นสหกรณ์อยู่ด้วย

5. เกณฑ์ความมุ่งหมายของธุรกิจของสหกรณ์ ซึ่งสามารถแบ่งได้เป็น 2 ประเภท คือ สหกรณ์ที่มีวัตถุประสงค์เดียว หรือสหกรณ์เอกประสงค์ (single – purpose cooperative) และสหกรณ์ที่มีวัตถุประสงค์หลายอย่าง หรือสหกรณ์อเนกประสงค์ (multipurpose cooperative) สหกรณ์ในแถบยุโรปมักเป็นสหกรณ์แบบเอกประสงค์ทั้งสิ้น เช่น สหกรณ์โคนม สหกรณ์ขายไข่ไก่ เป็นต้น สำหรับสหกรณ์อเนกประสงค์ เช่น สหกรณ์การเกษตรในประเทศไทย เพราะมีหน้าที่ให้บริการทางธุรกิจแก่สมาชิกหลายอย่าง เช่น ให้สินเชื่อ จัดหาปัจจัยการผลิต สินค้าอุปโภคบริโภค จัดจำหน่ายผลผลิตของสมาชิก บริการด้านการส่งเสริมการเกษตรอื่น ๆ เช่น การปรับปรุง บำรุงที่ดิน เป็นต้น

6. เกณฑ์ประเภทบริการธุรกิจของสหกรณ์ เกณฑ์ประเภทนี้แยกตามบริการที่สหกรณ์ให้แก่สมาชิก เช่น ซี. อาร์. เฟย์ (C. R. Fay) ได้แบ่งสหกรณ์ตามเกณฑ์นี้เป็น 4 ประเภท ได้แก่ สหกรณ์เครดิต สหกรณ์การเกษตร สหกรณ์คนงาน และร้านสหกรณ์ (สหกรณ์การเกษตรเน้นธุรกิจซื้อ ขาย และแปรรูปเท่านั้น) ส่วนสหกรณ์คนงาน ทำหน้าที่ผลิตสินค้าอุตสาหกรรมอย่างเดียว ส่วนเฮนรี เอช เบคเคน (Henry H. Bakken) และ มาร์วิน เอ ชาลส์ (Marvin A. Schaars) แบ่งสหกรณ์ตามเกณฑ์นี้เป็น 5 ประเภท คือ สหกรณ์ผู้ขาย สหกรณ์ผู้ซื้อทางเกษตร สหกรณ์ผู้บริโภค สหกรณ์บริการ และ สหกรณ์ของคนงาน (สหกรณ์คนงานรวมคนงานภาคเกษตรเข้าไปด้วย)

นอกจากเกณฑ์ดังกล่าวมาแล้ว ยังมีผู้ใช้วิธีการอื่น ๆ ในการแบ่งประเภทอีกมากมาย เช่น แบ่งตามขนาดธุรกิจ หรือสมาชิก แบ่งตามอาณาเขตการให้บริการ แบ่งตามหน้าหรือธุรกรรม แบ่งตามภาคเศรษฐกิจ เป็นต้น อย่างไรก็ตาม สหกรณ์ในประเทศไทย ได้มีการแบ่งออกตามพระราชบัญญัติสหกรณ์ ยึดกฎกระทรวงเกษตรและสหกรณ์ ซึ่งยังคงถือใช้มาจนทุกวันนี้ เป็น 6 ประเภท ดังนี้ (1) สหกรณ์การเกษตร (2) สหกรณ์ประมง (3) สหกรณ์นิคม (4) สหกรณ์ร้านค้า (5) สหกรณ์ออมทรัพย์ (6) สหกรณ์บริการ โดยจะได้อธิบายถึงลักษณะวิธีการดำเนินงาน และ สถานการณ์ของสหกรณ์แต่ละประเภทในหัวข้อถัดไป อย่างไรก็ตาม สหกรณ์ 3 ประเภทแรกอาจกล่าวได้ว่าเป็นสหกรณ์ในภาคเกษตร ส่วนสหกรณ์ 3 ประเภทหลัง เป็นสหกรณ์นอกภาคเกษตร ซึ่งส่วนใหญ่เป็นสหกรณ์ของผู้บริโภคมากกว่า

ลักษณะและจุดมุ่งหมายของสหกรณ์ประเภทต่าง ๆ

1. สหกรณ์การเกษตร (agricultural cooperative)

สหกรณ์การเกษตร หมายถึง สหกรณ์ที่จัดตั้งขึ้นโดยเกษตรกร มีหน้าที่ในการส่งเสริมการผลิตเพื่อเพิ่มพูนรายได้ให้แก่เกษตรกรที่เป็นสมาชิก ทำหน้าที่เป็นสหกรณ์อเนกประสงค์ (multi-purpose cooperative) ให้บริการด้านสินเชื่อ รับฝากเงิน จัดหาวัสดุ อุปกรณ์การเกษตร และสินค้าที่จำเป็นในการบริโภค รวบรวมผลผลิตการเกษตรจำหน่าย หรือแปรรูป บริการปรับปรุงบำรุงที่ดิน เป็นต้น สหกรณ์การเกษตรในประเทศไทยส่วนใหญ่ มีอาณาเขตดำเนินการครอบคลุมในพื้นที่อำเภอหนึ่ง ๆ ซึ่งถือเป็นสหกรณ์ชั้นปฐม หรือสหกรณ์ท้องถิ่น อย่างไรก็ตาม อาจมีสหกรณ์การเกษตรบางแห่ง มีพื้นที่ดำเนินงานกว้างกว่านั้น เช่น สหกรณ์ผู้ปลูกมันฝรั่งเชียงใหม่ สหกรณ์การเกษตรเพื่อการตลาดลูกค้า ธกส. เป็นต้น ทั้งนี้ สหกรณ์การเกษตรมีโครงสร้างใน 3 ระดับ คือ ระดับท้องถิ่น ระดับจังหวัด และระดับชาติ หรือเป็นลักษณะสหพันธ์สหกรณ์ หรือชุมนุมสหกรณ์ (federated cooperative) ส่วน สหกรณ์การเกษตรเพื่อการตลาดลูกค้า ธกส. เป็นสหกรณ์ที่เป็นแบบรวมศูนย์ (centralized cooperative) มีแผนดำเนินงานระดับจังหวัดที่มีหน่วยบริการ ในพื้นที่อำเภอต่าง ๆ แต่มิได้ทำหน้าที่ให้บริการด้านสินเชื่อ เนื่องจาก ธนาคารเพื่อการเกษตรและสหกรณ์การเกษตร (ธกส.) ได้ให้บริการอยู่แล้ว

สำหรับสหกรณ์การเกษตร จะมีการแบ่งโครงสร้างภายในของสมาชิกออกเป็นกลุ่ม ๆ ตามอาณาเขตพื้นที่ที่สมาชิกอยู่ เรียกว่า กลุ่มสมาชิก สมาชิกแต่ละกลุ่มก็จะมีการบริหารกลุ่มเอง โดยเลือกประธานกลุ่ม และเลขาธิการกลุ่ม หรือผู้ทำหน้าที่อื่น ๆ เพิ่มเติม ตามความจำเป็น และประธานกลุ่มนี้เองจะถูกเลือกขึ้นไปเป็นคณะกรรมการดำเนินการเพื่อบริหารสหกรณ์ต่อไป

2. สหกรณ์ประมง (fishery cooperative)

สหกรณ์ประมง คือ สหกรณ์ที่จัดตั้งขึ้นในหมู่ชาวประมง เพื่อแก้ปัญหาและอุปสรรคในการประกอบอาชีพ ส่วนใหญ่อยู่ในจังหวัดชายทะเล มีหน้าที่คล้ายคลึงกับสหกรณ์การเกษตร แต่ที่แบ่งประเภทสหกรณ์ประมงต่างหากจากสหกรณ์การเกษตร เพราะเห็นว่ามีลักษณะอาชีพที่แตกต่างกันอย่างเห็นได้ชัด และถือเป็นการให้ความสำคัญแก่การประมงเป็นพิเศษ จุดประสงค์ของสหกรณ์ประมง นอกจากให้บริการสินเชื่อแก่สมาชิกชาวประมงแล้ว ยังมุ่งจัดหาวัสดุ อุปกรณ์การประมง การตลาด ผลิตภัณฑ์สัตว์น้ำ เป็นต้น อย่างไรก็ตาม สหกรณ์ประมงเมื่อเทียบกับสหกรณ์ประเภทอื่น ๆ แล้ว ยังนับว่ามีไม่มากนัก นักสหกรณ์บางท่านจึงเห็นว่าน่าจะเป็นประเภทสหกรณ์การเกษตร หรือสหกรณ์การผลิตได้

3. สหกรณ์นิคม (land settlement cooperative)

สหกรณ์นิคม เป็นสหกรณ์อีกประเภทหนึ่งที่มีความคล้ายคลึงกับสหกรณ์ประเภทสหกรณ์การเกษตร เพราะมีการดำเนินงานของสหกรณ์เหมือนกัน แต่จุดเริ่มต้นของสหกรณ์อาจแตกต่างกันบ้าง ในเรื่องของการจัดสรรที่ดิน โดยรัฐเข้ามาเกี่ยวข้องอย่างมากในการจัดสรรที่ดินให้ราษฎรที่ยากจนเข้าทำกิน ใน 3 รูปแบบ คือ สหกรณ์นิคม สหกรณ์เช่าที่ดิน และสหกรณ์เช่าซื้อที่ดิน รัฐโดยกรมส่งเสริมสหกรณ์ หรือกรมประชาสัมพันธ์จัดที่ดินให้โดยราษฎรอาจได้กรรมสิทธิ์ในโอกาสต่อมา หรือเป็นผู้เช่าที่ดินก็ได้ ทั้งนี้อาจจัดให้มีถนนหนทาง โรงเรียน สถานือนามัย เป็นต้น หลังจากนั้นราษฎรก็ต้องรวมตัวกันจัดตั้งเป็นสหกรณ์เพื่อดำเนินงานให้บรรลุวัตถุประสงค์เช่นเดียวกับสหกรณ์การเกษตร ดังที่กล่าวมาแล้ว

4. สหกรณ์ร้านค้า (cooperative store หรือ consumer cooperative)

สหกรณ์ร้านค้า คือ สหกรณ์ที่จัดตั้งขึ้นในหมู่ผู้บริโภค มีจุดมุ่งหมายเพื่อให้บริการจัดหาเครื่องอุปโภค บริโภค มาจำหน่ายแก่สมาชิกในราคายุติธรรม เป็นการป้องกันไม่ให้ผู้บริโภค หรือสมาชิกร้านสหกรณ์ถูกเอาเปรียบ หรือไม่ได้รับความเป็นธรรมในการซื้อสินค้า สหกรณ์ร้านค้าอาจแบ่งเป็น 2 รูปแบบ คือ สหกรณ์ร้านค้าแบบเปิด คือ สหกรณ์ที่ให้บริการแก่สมาชิกทั่วไป มีขอบเขตพื้นที่การดำเนินงานกว้าง และอาจมีสาขาต่าง ๆ ให้บริการ เช่น ร้านสหกรณ์กรุงเทพฯ ร้านสหกรณ์พระนคร เป็นต้น และสหกรณ์ร้านค้าแบบปิด คือ สหกรณ์ที่ให้บริการแก่สมาชิกในหน่วยงานต่าง ๆ เช่น หน่วยงานราชการ รัฐวิสาหกิจ เอกชน สถาบันการศึกษา เป็นต้น อย่างไรก็ตาม หลังจากที่ห้างสรรพสินค้ารายใหญ่ทั้งใน และต่างประเทศเปิดดำเนินงาน และส่งผลกระทบต่อร้านโชห่วยในบ้านเรา สหกรณ์ร้านค้า โดยเฉพาะอย่างยิ่งร้านสหกรณ์แบบเปิดก็ได้รับผลกระทบด้วยเช่นกัน ทำให้แนวโน้มสหกรณ์ร้านค้าลดลงไปด้วย

5. สหกรณ์ออมทรัพย์ (credit and thrift cooperative)

สหกรณ์ออมทรัพย์ หมายถึง สหกรณ์ที่จัดตั้งขึ้นในกลุ่มคนที่ทำงานอยู่ในหน่วยงานเดียวกัน หรืออาศัยอยู่ถิ่นฐานใกล้เคียงกัน มีวัตถุประสงค์หลักในการส่งเสริมการออมทรัพย์ และให้สมาชิกกู้ยืมเงินเมื่อมีความจำเป็น หรือเพื่อก่อประโยชน์นอกวง สหกรณ์ออมทรัพย์ส่วนใหญ่ เป็นสหกรณ์ของกลุ่มข้าราชการ หรือผู้มีเงินได้รายเดือน ได้แก่ สหกรณ์ออมทรัพย์ครู ตำรวจ ข้าราชการ ส่วนราชการ ต่าง ๆ พนักงานองค์กร และรัฐวิสาหกิจ เอกชน ทั้งนี้ลักษณะของการดำเนินงาน จะมีการหักเงินได้รายเดือนเป็นค่าหุ้นของสหกรณ์ ทำให้สหกรณ์มีเงินเพิ่มขึ้นเป็นลำดับตามระยะเวลา ขณะที่สามารถหักหนี้ของสมาชิกได้สะดวก เนื่องจากเป็นบุคคลที่อยู่ภายในหน่วยงาน จึงทำให้สหกรณ์ประเภทนี้มีความมั่นคง และก้าวหน้าอย่างรวดเร็ว สหกรณ์ออมทรัพย์มีอยู่ 2 ระดับ คือ สหกรณ์ออมทรัพย์ระดับท้องถิ่น และสหกรณ์ออมทรัพย์ในระดับชาติ คือ ชุมนุมสหกรณ์ออมทรัพย์แห่งประเทศไทย นอกจากนี้แล้ว ยังมีสหกรณ์อีกรูปแบบหนึ่งซึ่งถือว่าอยู่ในประเภทนี้ ได้แก่ สหกรณ์เครดิตยูเนียน (credit union cooperative) ซึ่งพัฒนามาจากสหกรณ์แบบไรไฟเฟเซน (Raiffeisen) ซึ่งจัดตั้งขึ้นในหมู่สมาชิกที่อยู่ในวงสัมพันธ์เดียวกัน ซึ่งหมายถึง (1) มีถิ่นที่อยู่อาศัยในท้องที่เดียวกัน (2) การมีอาชีพการงานเดียวกัน และ (3) การเป็นสมาชิกในสมาคมเดียวกัน แม้สหกรณ์รูปแบบนี้อาจไม่มีเงินได้เป็นรายเดือน แต่ถือว่าค่อนข้างจะประสบผลสำเร็จในการดำเนินงาน มีสหกรณ์ระดับชาติด้วย คือ ชุมนุมสหกรณ์เครดิตยูเนียนแห่งประเทศไทย ทั้งนี้สหกรณ์รูปแบบนี้มีจุดเด่นตรงที่ยึดหลักคุณธรรมสำคัญ 5 ประการ ที่เรียกว่า จิตตารมณ์ คือ (1) ความซื่อสัตย์ (2) ความเสียสละ (3) ความ รับผิดชอบ (4) ความเห็นอกเห็นใจกัน (5) ความไว้วางใจกัน

6. สหกรณ์บริการ (service cooperative)

สหกรณ์บริการ เป็นสหกรณ์ที่สมาชิกประสงค์ได้รับบริการอย่างใดอย่างหนึ่ง หรือหลายอย่าง นอกเหนือไปจากสหกรณ์ทั้ง 5 ประเภทดังกล่าวแล้ว บางครั้งจึงกล่าวกันว่า หากไม่สามารถจัดสหกรณ์ใดสหกรณ์หนึ่งเข้าเป็นประเภทอื่น ๆ ได้แล้ว ก็ถือเป็นสหกรณ์บริการ ซึ่งปกติมักไม่เกี่ยวข้องกับด้านการเกษตร ตัวอย่างของสหกรณ์ประเภทนี้ได้แก่ สหกรณ์ผู้ขับรถรับจ้าง สหกรณ์เคหสถาน สหกรณ์บริการไฟฟ้า สหกรณ์หัตถกรรมต่าง ๆ สหกรณ์ผู้ผลิตน้ำดื่ม สหกรณ์การท่องเที่ยว เป็นต้น สหกรณ์ประเภทนี้จึงมีความหลากหลายค่อนข้างมาก บางครั้งก็ยากที่จะแยกแยะว่าเป็นสหกรณ์บริการ เช่น ร้านสหกรณ์เลมอนฟาร์ม ซึ่งดูเหมือนจะเป็นสหกรณ์ประเภทสหกรณ์ร้านค้า แต่กลายเป็นสหกรณ์ประเภทสหกรณ์บริการ เพราะถือว่าเน้นในเรื่องการให้บริการที่เป็นผลิตภัณฑ์เพื่อสุขภาพ เป็นต้น

อย่างไรก็ดี การจัดประเภทสหกรณ์เป็น 6 ประเภท ดังกล่าว ยึดถือมาเป็นเวลาค่อนข้างนาน มีปัญหา อุปสรรคต่อการปฏิบัติ ต่อการศึกษาพอสมควร จึงมีแนวคิดหลากหลายที่จะไม่มีการจัดประเภทสหกรณ์เสียใหม่ เช่น แบ่งเป็น 2 ประเภท คือ สหกรณ์การเกษตร และสหกรณ์นอกภาคเกษตร หรือสหกรณ์ผู้ผลิต และสหกรณ์ผู้บริโภค เป็นต้น แม้การจัดประเภทสหกรณ์ จะไม่ได้มีผลต่อความสำเร็จของการดำเนินงาน จึงคงต้องรอข้อสรุปที่คิดว่าจะเป็นประโยชน์สูงสุดต่อขบวนการสหกรณ์ต่อไป

ผลการดำเนินงานสหกรณ์ประเภทต่าง ๆ ในประเทศไทย (ข้อมูลสิ้นสุดปี 2544)

เพื่อให้มองเห็นภาพการดำเนินงานสหกรณ์ในประเทศไทยโดยรวม จึงขอเสนอข้อมูลที่สำคัญของสหกรณ์ต่าง ๆ สิ้นสุดปี 2544 ซึ่งเชื่อว่าจะทำให้ผู้อ่านเข้าใจสภาพการดำเนินการ และแนวโน้มของสหกรณ์ประเภทต่าง ๆ ได้ดียิ่งขึ้น (กรมตรวจบัญชีสหกรณ์ , 2545)

1. จำนวนสหกรณ์และสมาชิกแยกตามประเภท

จำนวนสหกรณ์ทุกประเภทในประเทศไทยที่จดทะเบียนตามกฎหมาย มีทั้งสิ้น 5,965 แห่ง แยกเป็นภาคการเกษตร 3,764 แห่ง และนอกภาคการเกษตร 2,201 แห่ง มีสมาชิกทั้งสิ้น 7,913,073 คน เฉลี่ยสมาชิกแห่งละ 1,539 คน จำนวนสหกรณ์ภาคการเกษตรมีมากที่สุดถึง 3,581 แห่ง หรือร้อยละ 60.03 ของทุกประเภท สมาชิกมากถึง 4,727,879 คน รองลงไปเป็นสหกรณ์ออมทรัพย์ มี 1,369 แห่ง หรือร้อยละ 22.95 ของทุกประเภท สมาชิก 2,183,386 คน

ตารางที่ 1 จำนวนสหกรณ์ และสมาชิกสหกรณ์แยกตามประเภท (สิ้นสุดปี 2544)

สหกรณ์	จำนวนสหกรณ์ทั้งสิ้น (สหกรณ์)						จำนวนสมาชิก (คน)	เฉลี่ยสมาชิกต่อสหกรณ์* (คน/สหกรณ์)
	รวบรวมข้อมูลได้*		รวบรวมข้อมูลไม่ได้**		รวม			
	จำนวน	%	จำนวน	%	จำนวน	%		
ภาคการเกษตร	3,272	54.85	492	8.25	3,764	63.10	4,875,276	1,490
- เกษตร	3,118	52.27	463	7.76	3,581	60.03	4,727,879	1,516
- ประมง	67	1.12	15	0.25	82	1.38	11,304	169
- นิคม	87	1.46	14	0.24	101	1.69	136,093	1,564
นอกภาคการเกษตร	1,870	31.35	331	5.55	2,201	36.90	3,037,797	1,624
- ร้านค้า	230	3.86	128	2.14	358	6.00	681,063	2,961
- บริการ	368	6.17	106	1.78	474	7.95	173,348	471
- ออมทรัพย์	1,272	21.32	97	1.63	1,369	22.95	2,183,386	1,716
รวมสหกรณ์ทุกประเภท	5,142	86.20	823	13.80	5,965	100.00	7,913,073	1,539

ที่มา : กรมตรวจบัญชีสหกรณ์, 2545(ก)

2. ข้อมูลที่สำคัญทางการเงิน

2.1 แหล่งเงินทุน

สหกรณ์ทุกประเภททั้ง 5,142 แห่ง มีทุนดำเนินงานรวมทั้งสิ้น 459,860.89 ล้านบาท เฉลี่ยแห่งละ 89.43 ล้านบาท แยกเป็นภาคเกษตร 64,577.02 ล้านบาท และนอกภาคเกษตร จำนวน 395,283.87 ล้านบาท หากพิจารณาสหกรณ์รายประเภท จะเห็นได้อย่างชัดเจนว่า สหกรณ์ ออมทรัพย์เป็นสหกรณ์ประเภทที่มีปริมาณเงินทุนมากที่สุด (391,674.26 ล้านบาท) ซึ่งมีมากกว่า 6 เท่าของสหกรณ์การเกษตรที่มีปริมาณเงินทุนมากเป็นลำดับที่สอง (61,766.42 ล้านบาท) ส่วน สหกรณ์ประเภทอื่น ๆ มีปริมาณเงินทุนที่น้อยกว่ากันมาก เป็นไปตามสัดส่วนสหกรณ์ และสมาชิกที่ น้อยกว่า นอกจากนี้สัดส่วนเงินทุนของสหกรณ์ออมทรัพย์ ระหว่างเงินกู้ยืม (หุ้น เงินฝาก ทุนสำรอง ทุนสะสม) กับเงินทุนทั้งหมดมีเพียงร้อยละ 7 เท่านั้น ส่วนสหกรณ์การเกษตรสัดส่วนเงินกู้ยืมต่อ เงินทุนทั้งหมดมีถึงร้อยละ 40 ที่เดียว ทำให้เห็นถึงฐานะการเงินของสหกรณ์ออมทรัพย์ที่มีความมั่นคง สูงมาก

ตารางที่ 2 แหล่งเงินทุนของสหกรณ์แยกตามประเภท

หน่วย : ล้านบาท

สหกรณ์	แหล่งที่มาของเงินทุน							รวม ทั้งสิ้น
	หุ้น สมาชิก	เงิน รับฝาก	ทุนสำรอง /ทุนสะสม อื่น	เงินกู้ยืมและอื่น ๆ				
				ระยะสั้น	ระยะยาว	อื่น ๆ	รวม	
ภาคการเกษตร	13,879.96	17,088.42	7,449.40	18,141.29	896.68	7,121.27	26,159.24	64,577.02
- เกษตร	13,228.63	16,650.78	6,922.79	17,390.43	743.07	6,830.72	24,964.22	61,766.42
- ประมง	217.53	42.11	90.58	70.43	133.18	62.68	266.29	616.51
- นิคม	433.80	395.53	436.03	680.43	20.43	227.87	928.73	2,194.09
นอกภาคการเกษตร	176,213.97	147,243.65	43,155.96	9,694.33	12,289.58	6,686.38	28,670.29	395,283.87
- ร้านค้า	314.50	9.32	746.80	89.74	26.05	579.66	695.45	1,766.07
- บริการ	422.34	144.15	447.86	244.61	223.44	361.14	829.19	1,843.54
- ออมทรัพย์	175,477.13	147,090.18	41,961.30	9,359.98	12,040.09	5,745.58	27,145.65	391,674.26
รวมสหกรณ์ทุกประเภท	190,093.93	164,332.07	50,605.36	27,835.62	13,186.26	13,807.65	54,829.53	459,860.89
เฉลี่ยต่อสมาชิก(บาท/คน)	24,022.77	20,767.16	6,395.16	3,517.68	1,666.39	1,744.92	6,928.98	58,114.07
- ภาคการเกษตร	2,847.01	3,505.12	1,528.00	3,721.08	183.92	1,460.69	5,365.69	13,245.82
- นอกภาคการเกษตร	58,007.16	48,470.54	14,206.33	3,191.24	4,045.56	2,201.06	9,437.86	130,121.88
เฉลี่ยต่อสหกรณ์ (ล้านบาท/สหกรณ์)	36.97	31.96	9.84	5.41	2.56	2.69	10.66	89.43
- ภาคการเกษตร	4.24	5.22	2.28	5.54	0.27	2.18	7.99	19.74
- นอกภาคการเกษตร	94.23	78.74	23.08	5.18	6.57	3.58	15.33	211.38

ที่มา : กรมตรวจบัญชีสหกรณ์, 2545(ก)

2.2 ปริมาณการดำเนินธุรกิจ

เมื่อพิจารณาถึงการดำเนินธุรกิจ พบว่า สหกรณ์นอกภาคเกษตร มีปริมาณธุรกิจมากกว่าสหกรณ์ภาคการเกษตร กว่า 5 เท่าตัว ทั้งนี้ สหกรณ์การเกษตรที่มีมูลค่าธุรกิจมากที่สุด ได้แก่ สหกรณ์ออมทรัพย์ มีปริมาณถึง 376,639.34 ล้านบาท โดยเป็นการให้สมาชิก และสหกรณ์อื่นๆ กู้ยืมถึง 275,394.22 ล้านบาท และรับฝากเงิน 101,245.12 ล้านบาทเลยทีเดียว ขณะที่สหกรณ์ภาคการเกษตร มีมูลค่าธุรกิจน้อยกว่า คือ 74,846.45 ล้านบาท โดยมีบริการรับฝากเงินและให้กู้ยืมเงินแก่สมาชิกใกล้เคียงกัน คือ 20,934.35 ล้านบาท และ 22,166.38 ล้านบาท ตามลำดับ ส่วนการจัดหาสินค้ามาจำหน่าย และรวมผลผลิตของสมาชิก ใกล้เคียงกัน คือ 15,735.10 ล้านบาท และ 15,797.50 ล้านบาท

ตารางที่ 3 ปริมาณการดำเนินธุรกิจของสหกรณ์แยกตามประเภท

หน่วย : ล้านบาท

สหกรณ์	รับฝากเงิน	ให้เงิน กู้ยืม	จัดหา สินค้ามา จำหน่าย	รวบรวม ผลผลิต สมาชิก	ให้บริการ และ ส่งเสริมฯ	รวม ทั้งสิ้น	เฉลี่ย ต่อ เดือน
ภาคการเกษตร	20,934.35	22,166.38	15,735.10	15,797.50	213.12	74,846.45	6,237.20
- เกษตร	20,169.76	21,393.92	14,901.81	14,949.10	187.38	71,601.97	5,966.83
- ประมง	34.47	49.73	335.97	24.12	15.02	459.31	38.28
- นิคม	730.12	722.73	497.32	824.28	10.72	2,785.17	232.10
นอกภาคการเกษตร	101,384.84	275,724.63	5,097.28	-	132.52	382,339.27	31,861.61
- ร้านค้า	17.54	52.42	4,463.42	-	-	4,533.38	377.78
- บริการ	122.18	277.99	633.86*	-	132.52	1,166.55	97.21
- ออมทรัพย์	101,245.12	275,394.22**	-	-	-	376,639.34	31,386.61
รวมสหกรณ์ทุกประเภท	122,319.19	297,891.01	20,832.38	15,797.50	345.64	457,185.72	38,098.81
เฉลี่ยต่อสมาชิก(บาท/คน)	15,457.86	37,645.43	2,632.65	1,996.38	43.68	57,776.00	4,814.67
- ภาคการเกษตร	4,293.98	4,546.69	3,227.53	3,240.33	43.71	15,352.25	1,279.35
- นอกภาคการเกษตร	33,374.46	90,764.67	1,677.95	-	43.62	125,860.70	10,488.39
เฉลี่ยต่อสหกรณ์ (ล้านบาท/สหกรณ์)	23.79	57.93	4.05	3.07	0.07	88.91	7.41
- ภาคการเกษตร	6.40	6.77	4.81	4.83	0.07	22.87	1.91
- นอกภาคการเกษตร	54.22	147.45	2.73	-	0.07	204.46	17.04

* เป็นการจัดหาสินค้ามาจำหน่าย จำนวน 439.83 ล้านบาท และจัดหาสินค้าผ่อนชำระมาจำหน่าย จำนวน 4.78 ล้านบาท

** เป็นเงินกู้ยืมของสมาชิก 261,016.01 ล้านบาท และเงินกู้ยืมของสหกรณ์อื่น 14,378.21 ล้านบาท

ที่มา : กรมตรวจบัญชีสหกรณ์, 2545(ก)

2.3 ผลการดำเนินงาน

ในรอบปี 2544 ผลการดำเนินงานของสหกรณ์ทั้ง 5,142 แห่ง พบว่าสหกรณ์สามารถดำเนินงานมีกำไรมากกว่าขาดทุนร้อยละ 75.46 (3,880 แห่ง) ขาดทุนร้อยละ 20.44 (1,051 แห่ง) โดยเฉพาะอย่างยิ่งสหกรณ์ประมง และสหกรณ์บริการ ที่เหลืออีกร้อยละ 4.10 (211 แห่ง) ไม่มีผลกำไร หรือขาดทุน โดยสหกรณ์ออมทรัพย์ ถือเป็นประเภทที่สามารถทำกำไรสุทธิได้มากที่สุด ถึง

20,855.82 ล้านบาท โดยมีสหกรณ์ที่ขาดทุนเพียง 2.73 ล้านบาทเท่านั้น และมีอัตราส่วนค่าใช้จ่ายต่อรายได้เพียงร้อยละ 35.40 สำหรับสหกรณ์นอกภาคเกษตรอื่น ๆ ได้แก่ สหกรณ์ร้านค้า และสหกรณ์บริการ มีค่าใช้จ่ายต่อรายได้สูงถึงร้อยละ 97.34 และ 105.72 ตามลำดับ ซึ่งทำให้สหกรณ์บริการขาดทุนสุทธิถึง 49.32 ล้านบาท เช่นเดียวกับสหกรณ์ประมงขาดทุนสุทธิถึง 16.18 ล้านบาท จึงอาจกล่าวได้ว่า สหกรณ์ออมทรัพย์เป็นสหกรณ์ประเภทที่สามารถทำกำไรได้สูงสุด ถัดไปเป็นสหกรณ์การเกษตร

ตารางที่ 4 ผลการดำเนินงานของสหกรณ์แยกตามประเภท

หน่วย : ล้านบาท

สหกรณ์	รายได้	ค่าใช้จ่าย	กำไร	ขาดทุน	กำไรสุทธิ	อัตรา ค่าใช้จ่าย ต่อรายได้ (%)
ภาคการเกษตร	36,550.60	34,577.50	2,218.91	245.81	1,973.10	94.60
- เกษตร	34,605.05	32,655.75	2,152.11	202.81	1,949.30	94.37
- ประมง	387.18	403.36	13.18	29.36	(16.18)	104.18
- นิคม	1,558.37	1,518.39	53.62	13.64	39.98	97.44
นอกภาคการเกษตร	37,765.01	16,835.73	21,033.20	103.92	20,929.28	44.58
- ร้านค้า	4,618.54	4,495.76	130.31	7.53	122.78	97.34
- บริการ	862.81	912.13	44.34	93.66	(49.32)	105.72
- ออมทรัพย์	32,283.66	11,427.84	20,858.55	2.73	20,855.82	35.40
รวมสหกรณ์ทุกประเภท	74,315.61	51,413.23	23,252.11	349.73	22,902.38	69.18
เฉลี่ยต่อสมาชิก(บาท/คน)	9,391.50	6,497.25	2,938.44	44.20	2,894.25	69.18
- ภาคการเกษตร	7,497.13	7,092.42	455.14	50.42	404.72	94.60
- นอกภาคการเกษตร	12,431.71	5,542.09	6,923.83	34.21	6,889.62	44.58
เฉลี่ยต่อสหกรณ์ (ล้านบาท/สหกรณ์)	14.45	10.00	4.52	0.07	4.45	69.18
- ภาคการเกษตร	11.17	10.57	0.68	0.08	0.60	94.60
- นอกภาคการเกษตร	20.20	9.00	11.25	0.06	11.19	44.58

ที่มา : กรมตรวจบัญชีสหกรณ์, 2545(ก)

3. การดำเนินงานสหกรณ์ประเภทต่าง ๆ

3.1 การดำเนินงานของสหกรณ์การเกษตร

สหกรณ์การเกษตรถือเป็นสหกรณ์ประเภทที่มีจำนวนสหกรณ์ และสมาชิกมากที่สุด แม้ว่าจะมีมูลค่าและผลการดำเนินงานธุรกิจเป็นรองจากสหกรณ์ออมทรัพย์ก็ตาม แต่มีความสำคัญต่อการพัฒนาประเทศเป็นอย่างมาก ในปี 2544 มีสหกรณ์การเกษตรทั้งสิ้น 3,581 แห่ง หรือร้อยละ 60.03 ของสหกรณ์ทุกประเภท เมื่อก้าวถึงสหกรณ์การเกษตร รัฐยังได้จำแนกออกเป็นรูปแบบต่าง ๆ อีก ดังนี้

(1) สหกรณ์การเกษตรทั่วไป คือ สหกรณ์การเกษตรระดับอำเภอต่าง ๆ ที่มีพื้นที่การดำเนินงานในอำเภอนั้น ๆ ส่วนหนึ่งเกิดมาจากการควมรวมสหกรณ์เอกประสงค์ ได้แก่ สหกรณ์หาทุน สหกรณ์ที่ดิน สหกรณ์ขายข้าว ฯลฯ ในอดีต ซึ่งมีจำนวนทั้งสิ้น 1,736 สหกรณ์ สหกรณ์การเกษตรเพื่อการตลาดลูกค้า ธกส. จำนวน 74 สหกรณ์ และสหกรณ์กองทุนสวนยาง อีก 713 สหกรณ์ รวมเป็น 2,523 สหกรณ์

สำหรับสหกรณ์การเกษตรเพื่อการตลาดลูกค้า ธกส. ได้เริ่มจัดตั้งขึ้นในปี พ.ศ. 2532 เพื่อทำหน้าที่ทางการตลาดของหมู่ลูกค้า ธกส. เป็นหลัก กิจกรรมทางด้านการให้เงินกู้ และรับฝากเงินยังคงเป็นของ ธกส. อยู่ เมื่อปี 2544 มีสมาชิกรวมทั้งสิ้น 2,815,437 คน (ข้อมูลเพียง 71 สหกรณ์) โครงสร้างสหกรณ์เป็นแบบรวมศูนย์ (Centralized Cooperative) กล่าวคือ ในจังหวัดหนึ่ง ๆ มีเพียงสหกรณ์แห่งเดียว โดยมีสาขา หรือหน่วยบริการอยู่ตามอำเภอ หรือตำบลต่าง ๆ

(2) สหกรณ์การเกษตรรูปพิเศษ เป็นสหกรณ์การเกษตรที่จัดขึ้นตามกลุ่มอาชีพ โดยเฉพาะ เช่น สหกรณ์โคนม สหกรณ์ผู้เลี้ยงสุกร สหกรณ์ผู้เลี้ยงกระต่าย สหกรณ์ผู้ผลิตไบยาสูบ เป็นต้น ทั้งนี้ สหกรณ์รูปพิเศษนี้มีจำนวนทั้งสิ้น 271 สหกรณ์ แยกเป็นสหกรณ์การเกษตรผู้เลี้ยงสัตว์ จำนวน 168 สหกรณ์ และสหกรณ์โคนม 103 สหกรณ์

(3) สหกรณ์การเกษตรในเขตพัฒนา ได้แก่ สหกรณ์ที่จัดตั้งและให้ความสนับสนุนจากหน่วยราชการ รัฐวิสาหกิจอื่น ๆ โดยหน่วยงานนั้น ๆ เป็นเจ้าของเรื่อง และอยู่ในความกำกับดูแลเพื่อให้ประชาชนในกลุ่มเป้าหมายได้พัฒนาด้านอาชีพ และความเป็นอยู่ที่ดีขึ้น เช่น สหกรณ์การเกษตรในเขต รพช. ของสำนักงานเร่งรัดพัฒนาชนบท สหกรณ์การเกษตร กรป. กลาง ของกองบัญชาการทหารสูงสุด สหกรณ์การเกษตรในเขตนิคมของกรมประชาสัมพันธ์ สหกรณ์ผู้ใช้น้ำของสำนักงานพลังงานแห่งชาติ เป็นต้น ซึ่งสหกรณ์ผู้ใช้น้ำมีทั้งสิ้น 615 สหกรณ์ สหกรณ์การเกษตร กรป. กลาง นพค มี 27 สหกรณ์ และสหกรณ์ธุรกิจเศรษฐกิจ รพช. มี 5 สหกรณ์

เมื่อรวมสหกรณ์การเกษตรทุกรูปแบบแล้ว ในภาคเหนือมีสหกรณ์การเกษตรทั้งสิ้น 695 สหกรณ์ ภาคตะวันออกเฉียงเหนือ 1,269 สหกรณ์ ภาคกลาง 175 สหกรณ์ กรุงเทพฯ และปริมณฑล 71 สหกรณ์ ภาคตะวันตก 200 สหกรณ์ ภาคตะวันออก 195 สหกรณ์ และภาคใต้ 976 สหกรณ์ รวมทั้งสิ้น 3,581 สหกรณ์

ตารางที่ 5 จำนวนสหกรณ์การเกษตรแยกตามรูปแบบ

รูปแบบสหกรณ์การเกษตร	จำนวนสหกรณ์ทั้งสิ้น ตามทะเบียน		จำนวนสหกรณ์ที่รวบรวม ข้อมูลได้	
	สหกรณ์	ร้อยละ	สหกรณ์	ร้อยละของ แต่ละประเภท
สหกรณ์การเกษตรทั่วไป	2,523	70.46	2,180	86.41
สหกรณ์การเกษตรปฏิรูปที่ดิน	140	3.91	118	84.29
สหกรณ์ผู้ใช้น้ำ	615	17.17	586	95.28
สหกรณ์การเกษตรรูปพิเศษ	271	7.57	211	77.86
สหกรณ์การเกษตร กรป. กลาง นพค	27	0.75	20	74.07
สหกรณ์ธุรกิจเศรษฐกิจ รพช.	5	0.14	3	60.00
รวม	3,581	100	3,118	87.07
การขยายตัวเพิ่มขึ้นจากปีก่อน	157	4.59	283	9.98

ที่มา : กรมตรวจบัญชีสหกรณ์, 2545(ข)

3.1.1 การดำเนินธุรกิจของสหกรณ์การเกษตร

สหกรณ์การเกษตรทุกรูปแบบ มีเงินรับฝากจากสมาชิก รวม 20,169.76 ล้านบาท ส่วนใหญ่เป็นของสหกรณ์การเกษตรทั่วไป คิดเป็นร้อยละ 94.82 โดยเงินรับฝากของสหกรณ์ทุกรูปแบบ ส่วนใหญ่เป็นเงินฝากออมทรัพย์ ถึง 17,699.04 ล้านบาท หรือร้อยละ 87.75 ของเงินรับฝากระหว่างปีทั้งสิ้น

ส่วนเงินให้กู้แก่สมาชิกระหว่างปี จำนวน 21,393.92 ล้านบาท ส่วนใหญ่สมาชิกนำไปเป็นค่าพันธุ์พืช ปุ๋ย ยาปราบศัตรูพืช ประมาณร้อยละ 49.94 ของเงินกู้ระยะสั้น ส่วนเงินกู้ระยะปานกลาง จะนำไปซื้อ บุกเบิก ปรับปรุงที่ดินเพื่อการทำกิน ถึงร้อยละ 36.58 ของเงินกู้ระยะปานกลาง

การจัดหาสินค้ามาจำหน่ายแก่สมาชิกสหกรณ์การเกษตร และเกษตรกรทั่วไป เป็นปัจจัยการผลิตเป็นส่วนใหญ่ ซึ่งได้แก่ ปุ๋ยมากที่สุดถึงร้อยละ 32.72 รองลงไปเป็นน้ำมันเชื้อเพลิง ร้อยละ 26.80 และอาหารสัตว์ ร้อยละ 12.95 แต่พันธุ์พืชแม้จะจำหน่ายได้เพียงร้อยละ 4.70 แต่เป็นปัจจัยการผลิตชนิดเดียวที่อำนวยประโยชน์แก่สมาชิกได้มาก คือ จำหน่ายให้แก่สมาชิกทั้งหมด

การรวบรวมผลผลิตจำหน่ายให้สมาชิกและเกษตรกรทั่วไป จำนวน 14,949.10 ล้านบาท เป็นการรวบรวมจากสมาชิก 11,637.84 ล้านบาท หรือร้อยละ 77.85 โดยผลผลิตที่รวบรวมส่วนใหญ่ได้แก่ ข้าวเปลือก ร้อยละ 30.71 รองลงไปเป็นน้ำมันดิบ ร้อยละ 27.66 ยางพารา ร้อยละ 22.96 ส่วนใบชาแม้จะรวบรวมไม่มากนัก แต่เป็นผลผลิตชนิดเดียวที่สหกรณ์รวบรวมให้แก่สมาชิกทั้งหมด

สำหรับการให้บริการและส่งเสริมการเกษตร จำนวน 187.38 ล้านบาท ได้แก่ การไถไร่ ไถนา ปรับพื้นที่ จำนวน 8.01 ล้านบาท สูบน้ำ 46.97 ล้านบาท บริการอื่นๆ ได้แก่ การผสมเทียมรักษาสัตว์ การออกอาชญาบัตร ชุดบ่อบาดาล บริการขนส่งน้ำมัน และอื่น ๆ จำนวน 132.40 ล้านบาท

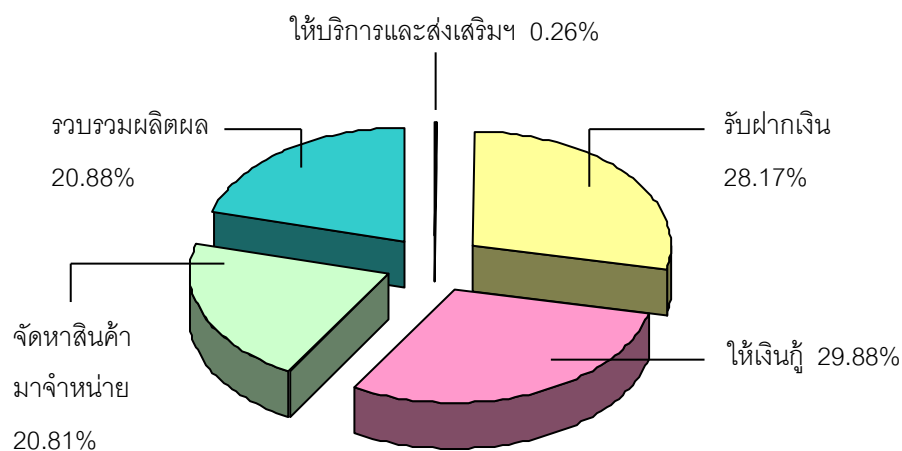
ตารางที่ 6 ปริมาณธุรกิจสหกรณ์การเกษตรแยกตามรูปแบบ

หน่วย : ล้านบาท

รูปแบบสหกรณ์การเกษตร	รวม (ล้านบาท)	ธุรกิจแต่ละด้าน				
		การรับ ฝากเงิน	การให้ เงินกู้	จัดหา สินค้ามา จำหน่าย	รวบรวม ผลิตผล	ให้บริการ และ ส่งเสริมฯ
สหกรณ์การเกษตรทั่วไป	61,873.61	19,124.76	20,596.63	12,402.73	9,642.82	106.67
สหกรณ์การเกษตรปฏิรูปที่ดิน	778.13	118.10	260.83	179.74	216.36	3.10
สหกรณ์ผู้ใช้น้ำ	722.76	19.46	271.89	250.75	134.26	46.40
สหกรณ์การเกษตรรูปพิเศษ	7,663.02	701.93	154.01	1,912.24	4,868.11	26.73
สหกรณ์การเกษตร กรป. กลาง นพค	555.31	204.61	104.71	153.96	87.55	4.48
สหกรณ์ธุรกิจเศรษฐกิจ รพช.	9.14	0.90	5.85	2.39	-	-
รวม	71,601.97	20,169.76	21,393.92	14,901.81	14,949.10	187.38
ร้อยละของปริมาณธุรกิจแต่ละด้าน	100	28.17	29.88	20.81	20.88	0.26
อัตราขยายตัวเพิ่ม (ลด) จากปีก่อน ร้อยละ	24.23	19.04	17.54	32.41	35.07	10.78

ที่มา : กรมตรวจบัญชีสหกรณ์, 2545(ข)

แผนภาพที่ 6 ปริมาณธุรกิจแต่ละด้านของสหกรณ์การเกษตร (รวมทั้งสิ้น 71,601.97 ล้านบาท)



3.1.2 ผลการดำเนินงานของสหกรณ์การเกษตร

ผลการดำเนินงานของสหกรณ์การเกษตร เมื่อพิจารณาถึงการดำเนินธุรกิจในรอบ 5 ปี ตั้งแต่ปี 2540 – 2544 ซึ่งมีธุรกิจสำคัญ ได้แก่ การให้สินเชื่อ การจัดสินค้ามาจำหน่ายแก่สมาชิก การรวบรวมผลผลิต และการให้บริการและส่งเสริมการเกษตร พบว่า มีความแตกต่างของผลการดำเนินธุรกิจแต่ละประเภทอยู่มาก ที่เห็นชัด ก็คือ ธุรกิจสินเชื่อ ซึ่งถือเป็นธุรกิจที่ทำกำไรขั้นต้นแก่สมาชิกมากที่สุด โดยในรอบ 5 ปี ไม่มีปีใดที่กำไรจะน้อยไปกว่าร้อยละ 60 โดยเฉพาะอย่างยิ่งปี 2544 มีกำไรขั้นต้นถึง ร้อยละ 72.23 ตรงกันข้ามกับธุรกิจการจัดหาสินค้ามาจำหน่ายแก่สมาชิก แม้จะมีรายได้ไม่น้อย แต่กำไรขั้นต้นค่อนข้างต่ำ โดยเฉพาะในปี 2544 กลับขาดทุนขั้นต้น 1.88 ล้านบาท ส่วนธุรกิจการรวบรวมผลผลิตค่อนข้างมีความแปรปรวน ปี 2543 กำไรขั้นต้น 3.50 ล้านบาท แต่ในปี 2544 กำไรขั้นต้นกลับเพิ่มขึ้น 12.79 ล้านบาท ส่วนธุรกิจที่ให้บริการและส่งเสริมการเกษตร กลับมีกำไรขั้นต้นที่น่าพอใจ แต่ปริมาณธุรกิจกลับไม่มากเท่าที่ควร การดำเนินธุรกิจของสหกรณ์การเกษตร จึงอาจกล่าวได้ว่า สามารถดำรงอยู่ได้ด้วยกำไรสินเชื่อเป็นหลัก และหากพิจารณาโดยภาพรวมแล้ว ความสามารถในการดำเนินงานของสหกรณ์การเกษตรยังอยู่ในเกณฑ์ที่ดี คือมีกำไรเพิ่มขึ้นทุกปี และมีสัดส่วนต่อรายได้ไม่แตกต่างกันในแต่ละปี

ตารางที่ 7 รายได้ ต้นทุน และกำไรขั้นต้นของธุรกิจสหกรณ์การเกษตรในรอบ 5 ปี

หน่วย : ล้านบาท

รายการ	2540	2541	2542	2543	2544
ธุรกิจสินเชื่อ					
รายได้	2,571.80	3,191.32	4,147.32	4,229.96	4,353.73
ต้นทุน	776.90	1,076.43	1,607.15	1,450.35	1,209.16
กำไรขั้นต้น	1,794.90	2,114.89	2,540.17	2,779.61	3,144.57
ร้อยละ	69.79	66.27	61.25	65.71	72.23
ธุรกิจจัดหาสินค้า					
รายได้	10,079.08	12,165.15	12,164.47	11,254.48	14,901.81
ต้นทุน	9,622.17	11,564.97	11,616.91	10,262.22	15,182.12
กำไรขั้นต้น	456.91	600.18	547.56	992.26	(280.31)
ร้อยละ	4.53	4.93	4.50	8.82	(1.88)
ธุรกิจรวบรวมผลผลิต					
รายได้	8,280.11	10,158.09	10,651.06	11,913.45	13,833.90
ต้นทุน	7,740.53	9,498.24	10,010.92	11,489.89	12,064.60
กำไรขั้นต้น	539.58	659.85	640.14	423.56	1,769.30
ร้อยละ	6.52	6.50	6.01	3.56	12.79
ธุรกิจให้บริการ					
รายได้	115.71	112.15	142.94	169.14	187.38
ต้นทุน	83.87	77.41	91.51	150.62	132.45
กำไรขั้นต้น	31.84	34.74	51.43	18.52	54.93
ร้อยละ	27.52	30.98	35.98	10.95	29.31
รายได้รวม	21,824.41	26,540.74	28,128.34	28,584.70	34,605.65
ค่าใช้จ่ายรวม	20,492.00	24,956.75	26,617.88	26,802.14	32,655.75
กำไรสุทธิ	1,332.41	1,583.99	1,510.46	1,782.56	1,949.30
ร้อยละ	6.11	5.97	5.37	6.24	5.63

ที่มา : กรมตรวจบัญชีสหกรณ์, 2545(ค)

3.2 การดำเนินงานของสหกรณ์ประมง

สหกรณ์ประมง ถือเป็นสหกรณ์ภาคการเกษตรประเภทหนึ่ง ที่สมาชิกเป็นเกษตรกรที่มีอาชีพเฉพาะทางด้านประมง โดยที่รัฐให้ความสำคัญแก่เศรษฐกิจทางการประมง จึงจัดเป็นสหกรณ์อีกประเภทหนึ่ง ทั้งนี้ มีการจัดตั้งสหกรณ์ประมงเป็นครั้งแรก เมื่อ พ.ศ. 2492 ชื่อว่า “สหกรณ์ประมงพิษณุโลก จำกัด” เป็นสหกรณ์ประมงน้ำจืด ปัจจุบันมีสหกรณ์ประมงทั้งสิ้น (ไม่รวมชุมนุมสหกรณ์ประมง) 82 สหกรณ์ (ข้อมูลล่าสุด ปี 2544) โดยมีสหกรณ์ 15 แห่งที่อยู่ระหว่างการตรวจสอบถูกพิทักษ์ทรัพย์ และชำระบัญชี สหกรณ์ประมงกระจายอยู่ในพื้นที่ 45 จังหวัดทั่วประเทศ โดยเฉพาะมีมากทางภาคตะวันออกเฉียงเหนือ และภาคใต้

การดำเนินงานของสหกรณ์ประมง มีวัตถุประสงค์คล้ายคลึงกับสหกรณ์การเกษตร ซึ่งกำหนดได้ 5 ด้าน คือ 1) การให้สมาชิกกู้เงิน โดยจัดหาทุนจากแหล่งต่าง ๆ มาให้สมาชิกนำไปประกอบอาชีพ 2) รับฝากเงินจากสมาชิก เพื่อเป็นการส่งเสริมให้สมาชิกรู้จักการเก็บออม หรือเป็นการลงทุนในทรัพย์สินของสมาชิกที่มีส่วนเกินความจำเป็นที่ต้องใช้ในชีวิตประจำวัน 3) จัดหาสินค้าประเภทวัสดุอุปกรณ์ ตลอดจนสินค้าอื่น รวมทั้งพันธุ์สัตว์น้ำที่อยู่ในความต้องการของสมาชิก มาจำหน่ายในราคาขายดีธรรม 4) การรวบรวมผลผลิต ผลิตภัณฑ์ของสมาชิกมาจำหน่าย หรือทำการแปรรูปก่อนที่จะจำหน่ายออกไป 5) การให้บริการด้านต่าง ๆ แก่สมาชิก เช่น ชุบน้ำเกลือสัตว์น้ำ ปรับพื้นที่จัดทำเทียบเรือ ตลอดจนซื้อสินค้า หรือผลิตภัณฑ์ของสมาชิก และบริการอื่น ๆ ตามที่สมาชิกต้องการ

จากตารางพบว่า ในรอบ 5 ปี ระหว่างปี 2540 – 2544 สมาชิกเพิ่มขึ้นไม่มากนัก โดยในปี 2540 มีสมาชิก 9,537 คน และในปี 2544 มีสมาชิกเป็น 11,304 คน สอดคล้องกับจำนวนสหกรณ์ที่เพิ่มขึ้นไม่มากเช่นกัน จากปี 2540 จาก 67 สหกรณ์ เป็น 82 สหกรณ์ ในปี พ.ศ. 2544

ตารางที่ 8 จำนวนสหกรณ์และสมาชิกสหกรณ์ประมงในรอบ 5 ปี

รายการ	2540	2541	2542	2543	2544
จำนวนสมาชิก	9,537	9,253	10,766	11,470	11,304
จำนวนสหกรณ์	67	72	72	75	82

ที่มา : กรมตรวจบัญชีสหกรณ์, 2545(ง)

3.2.1 การดำเนินธุรกิจสหกรณ์ประมง

เมื่อพิจารณาการดำเนินธุรกิจของสหกรณ์ประมง ตามวัตถุประสงค์ 5 ด้าน ดังกล่าวแล้ว พบว่า การรับฝากเงิน และการให้เงินกู้แก่สมาชิก มีแนวโน้มเพิ่มขึ้นจากปี 2540 มาจนถึง ปี 2542 เป็นจำนวน 110.98 ล้านบาท สำหรับการให้เงินกู้ และเป็นจำนวนเงิน 30.57 ล้านบาท สำหรับการรับฝากเงิน ส่วนในปี 2543 มีจำนวนลดลงอย่างเห็นได้ชัด ทั้งการรับฝากเงิน การให้เงินกู้ และการจัดสินค้ามาจำหน่าย ส่วนการรวบรวมผลผลิตก็มีแนวโน้มลดลง ซึ่งต่ำที่สุดในปี 2544 เหลือเพียง 24.12 ล้านบาท เท่านั้น สำหรับการให้บริการยังมีแนวโน้มเพิ่มทีละน้อย

ธุรกิจการจัดสินค้ามาจำหน่ายของสหกรณ์ประมง ไม่น้อยกว่าร้อยละ 80 เป็นการจำหน่ายน้ำมันเชื้อเพลิง ดังนั้น การขึ้นลงของราคาน้ำมันเชื้อเพลิง จึงมีผลกระทบต่อสมาชิก และธุรกิจของสหกรณ์ประเภทนี้ ร่องลงไปเป็นการจำหน่ายสินค้าทั่วไป และอาหารสัตว์ สำหรับการรวบรวมผลผลิตจากสมาชิก มีไม่มากนัก

ตารางที่ 9 การดำเนินงานของสหกรณ์ประมงในรอบ 5 ปี

หน่วย : ล้านบาท

รายการ	2540	2541	2542	2543	2544	ค่าเฉลี่ย 5 ปี
การรับฝากเงินจากสมาชิก	28.01	26.69	30.57	14.81	34.47	26.85
การให้เงินกู้แก่สมาชิก	44.70	106.63	110.98	52.09	49.73	72.83
การจัดหาสินค้ามาจำหน่าย	150.98	297.29	248.05	209.40	335.97	248.34
การรวบรวมผลผลิต	77.32	172.54	41.07	42.59	24.12	71.59
การให้บริการและส่งเสริม	7.19	10.05	12.28	13.82	15.02	11.67
รวม	308.20	613.20	442.95	332.71	459.31	431.27
การดำเนินงานเพิ่มขึ้น (ลดลง)	52.45	305.00	(170.25)	(110.24)	126.60	40.71
อัตราเพิ่มขึ้น (ลดลง) ร้อยละ	20.51	98.96	(27.76)	(24.89)	38.05	20.97

ที่มา : กรมตรวจบัญชีสหกรณ์, 2545(ง)

ตารางที่ 10 การจัดหาสินค้ามาจำหน่ายของสหกรณ์ประมงในปี 2544

หน่วย : ล้านบาท

ประเภทสินค้า	จำหน่ายทั้งสิ้น		จำหน่ายให้กับสมาชิก	
	จำนวน	ปริมาณ	จำนวน	ปริมาณ
ปุ๋ยเคมี	0.34	0.05 ล้าน กก.	0.11	0.02 ล้าน กก.
น้ำมันเชื้อเพลิง	274.71	25.16 ล้านลิตร	181.78	16.75 ล้านลิตร
ยาปราบศัตรูพืช	0.03		0.03	
อาหารสัตว์	19.78		16.46	
พันธุ์พืช พันธุ์สัตว์	0.25		0.09	
ข้าวสาร	3.46	0.26 ล้าน กก.	3.28	0.25 ล้าน กก.
อุปกรณ์การเกษตร	2.59		1.63	
เครื่องจักรกล	0.35	13 เครื่อง	0.35	13 เครื่อง
สินค้าทั่วไป	34.46		21.00	
รวม	335.97		224.73	

ที่มา : กรมตรวจบัญชีสหกรณ์, 2545(ง)

3.2.2 ผลการดำเนินงานสหกรณ์ประมง

ผลการดำเนินงาน ปี 44 จากสหกรณ์ประมง 67 สหกรณ์ ที่สามารถดำเนินการสอบบัญชีได้ พบว่า เป็นสหกรณ์ที่มีผลกำไรสุทธิทั้งสิ้น 41 สหกรณ์ หรือร้อยละ 61.19 ของสหกรณ์ที่รวบรวมข้อมูลได้ เป็นจำนวนเงิน 13.18 ล้านบาท หรือเฉลี่ยกำไรสหกรณ์ละ 3.4 แสนบาท เป็นสหกรณ์ที่มีผลขาดทุนสุทธิทั้งสิ้น คือ 20 สหกรณ์ หรือร้อยละ 29.85 ของสหกรณ์ที่รวบรวมข้อมูลได้ เป็นจำนวนเงิน 29.35 ล้านบาท หรือขาดทุนเฉลี่ยสหกรณ์ละ 1.54 ล้านบาท ที่เหลืออีก 6 สหกรณ์ เป็นสหกรณ์ที่ไม่มีผลกำไร หรือขาดทุนสุทธิ ร้อยละ 8.96 ของสหกรณ์ที่รวบรวมข้อมูลได้ และหากพิจารณาโดยภาพรวม กำไรสุทธิประจำปี ในปี 44 ลดลงถึง 29.25 ล้านบาท

ตารางที่ 11 กำไร ขาดทุนของสหกรณ์ประมงในรอบ 5 ปี

หน่วย : ล้านบาท

กำไรสุทธิประจำปี	2540	2541	2542	2543	2544
กำไรสุทธิประจำปีเพิ่มขึ้น (ลดลง)	0.98	0.00	3.24	4.91	(29.25)
อัตราเพิ่มขึ้น (ลดลง) ร้อยละ	24.87	0.00	65.85	60.17	(2.24 เท่า)
จำนวนสหกรณ์ที่มีผลกำไรขาดทุน					
กำไรสุทธิ (สหกรณ์)	31	35	42	40	41
กำไรสุทธิ (จำนวนเงิน)	7.68	9.78	13.77	11.96	13.18
ขาดทุนสุทธิ (สหกรณ์)	17	11	12	13	20
ขาดทุนสุทธิ (จำนวนเงิน)	2.76	1.62	0.70	8.18	29.36
ไม่มีผลกำไร / ขาดทุนสุทธิ (สหกรณ์)	5	11	3	3	6

ที่มา : กรมตรวจบัญชีสหกรณ์, 2545 (ง)

3.3 การดำเนินงานของสหกรณ์นิคม

สหกรณ์นิคม เป็นอีกหนึ่งในประเภทสหกรณ์ภาคการเกษตร ที่เน้นการจัดสรรที่ดิน ให้แก่เกษตรกรที่ไม่มีที่ดินทำกิน หรือมีไม่เพียงพอ ทั้งนี้พระราชบัญญัติจัดสรรที่ดิน รัฐจะจัดสรรที่ดิน ให้เกษตรกรทำกิน และอาจจัดสร้างปัจจัยพื้นฐาน และสิ่งอำนวยความสะดวกต่าง ๆ รวมถึงกิจการ ด้านสาธารณูปโภคที่จำเป็น เช่น ถนน ไฟฟ้า โรงเรียน สถานเอนกนามัย เป็นต้น โดยเกษตรกรต้อง ร่วมกันจัดตั้งสหกรณ์ ซึ่งมีลักษณะการดำเนินงานเช่นเดียวกับสหกรณ์ทั้ง 2 ประเภทที่ได้กล่าวมาแล้ว โดยอาจจัดตั้งสหกรณ์ได้เป็น 3 รูปแบบ ดังนี้ (กรมตรวจบัญชีสหกรณ์ , 2545)

1) สหกรณ์นิคม เกิดจากหน่วยงานราชการขอรับที่ดินรกร้างว่างเปล่าที่คณะกรรมการ จัดที่ดินแห่งชาติจำแนกเป็นที่จัดสรรเพื่อการเกษตร นำมาจัดสรรให้ราษฎรเข้าครอบครองทำประโยชน์ ตามพระราชบัญญัติจัดที่ดินเพื่อการครองชีพ พ.ศ. 2511 และส่งเสริมให้จัดตั้งเป็นสหกรณ์นิคม เมื่อ สมาชิกได้ปฏิบัติตามข้อบังคับครบถ้วนแล้ว ก็จะได้กรรมสิทธิ์ในที่ดินไป

2) สหกรณ์การเช่าซื้อที่ดิน จัดตั้งขึ้นสืบเนื่องจาก การที่หน่วยงานของรัฐจัดซื้อที่ดิน ขององค์การหรือเอกชน แล้วนำมาปรับปรุงจัดสรร ตามประมวลผลกฎหมายที่ดิน พ.ศ. 2497 แล้ว เกษตรกรรวมตัวกันจัดตั้งเป็นสหกรณ์เช่าซื้อที่ดิน โดยส่งเงินค่าเช่าซื้อที่ดินให้แก่รัฐ เมื่อได้ปฏิบัติ ครบถ้วนตามข้อบังคับ ก็จะได้กรรมสิทธิ์ในที่ดินไป เช่นเดียวกับกับรูปแบบสหกรณ์นิคม

3) สหกรณ์การเช่าที่ดิน เกิดจากหน่วยงานของทางราชการ นำที่ดินป่าสงวนแห่งชาติ ที่เสื่อมโทรมแล้ว นำมาจัดสรรให้เกษตรกรจัดตั้งขึ้นเป็นสหกรณ์ โดยสมาชิกจะได้รับสิทธิเข้า ครอบครองทำกิน ซึ่งต้องเสียค่าเช่าในอัตราที่ไม่แพง และที่ดิน จะตกทอดทางมรดกไปยังลูกหลาน ต่อไป แต่ไม่สามารถโอนสิทธิดังกล่าวให้กับบุคคลอื่นได้

สหกรณ์นิคมได้เปิดดำเนินงานเป็นแห่งแรกที่ อำเภอลำลูกกา จังหวัดปทุมธานี เมื่อปี พ.ศ. 2478 โดยได้ที่นาราชพัสดุ กระทรวงการคลัง เนื้อที่ 4,109 ไร่เศษ มาจัดสรรให้สมาชิก 69 ครอบครัว ปัจจุบันใช้ชื่อว่า “สหกรณ์การเช่าซื้อที่ดินนาขวัญ จำกัด” แห่งที่ 2 จัดตั้งขึ้นที่อำเภอ สันทราย จังหวัดเชียงใหม่ ปี พ.ศ. 2481 มีเนื้อที่ 7,913 ไร่ ปัจจุบันใช้ชื่อ “สหกรณ์นิคมสันทราย จำกัด” แห่งที่สาม จัดตั้งขึ้นที่อำเภอบางสะพาน จังหวัดประจวบคีรีขันธ์ ปี พ.ศ. 2518 เป็นที่ดิน ป่าสงวนแห่งชาติที่เสื่อมสภาพแล้ว ปัจจุบันใช้ชื่อ “สหกรณ์นิคมบางสะพาน จำกัด” อย่างไรก็ตาม ปัจจุบันการ จัดหาที่ดินตามรูปแบบนิคมสหกรณ์ ทั้ง 3 รูปแบบ ได้ยุติแล้ว รัฐไม่สามารถจัดหาหรือซื้อ ที่ดินได้อีก เนื่องจากที่ดินแปลงใหญ่ ๆ มีราคาสูง การขยายตัวของสหกรณ์นิคมจึงมีน้อย

เมื่อพิจารณาถึงการดำเนินงานของสหกรณ์นิคม พบว่า เมื่อสิ้นสุดปี 2544 มีสหกรณ์ ประเภทสหกรณ์นิคมทั้งสิ้น 101 สหกรณ์ จำแนกเป็นสหกรณ์นิคม 78 สหกรณ์ สหกรณ์เช่าซื้อที่ดิน 13 สหกรณ์ และสหกรณ์เช่าที่ดิน 10 สหกรณ์ ทั้งนี้ในรอบ 20 ปี แนวโน้มจำนวนสหกรณ์นิคม มีการเพิ่มขึ้นเพียงเล็กน้อยเท่านั้น เพิ่มขึ้นเฉลี่ยประมาณเพียงปีละ 1 สหกรณ์เท่านั้น ส่วนจำนวน

สมาชิกก็มีเพิ่มขึ้นเป็นลำดับ ยกเว้นในปี 2543 มีจำนวนสมาชิกลดลง แต่กลับเพิ่มขึ้นในปี 2544 ทั้งนี้เนื่องจากปี 2543 มีสหกรณ์จำนวนหนึ่งที่ยังไม่สามารถดำเนินการตรวจสอบงบการเงินได้

ตารางที่ 12 จำนวนสหกรณ์และสมาชิกสหกรณ์นิคม

รายการ	2540	2541	2542	2543	2544
จำนวนสหกรณ์	100	100	100	100	101
สมาชิก (คน)	111,651	115,687	124,278	110,326	136,093

ที่มา : กรมตรวจบัญชีสหกรณ์, 2545(จ)

การดำเนินธุรกิจสหกรณ์นิคม

การดำเนินงานของสหกรณ์นิคมในรอบ 5 ปี ตั้งแต่ปี 2540 – 2544 เมื่อพิจารณาจากตารางแล้ว พบว่า ธุรกิจการรับฝากเงินมีแนวโน้มเพิ่มขึ้นเป็นลำดับจาก 501.86 ล้านบาท ในปี 2540 เป็น 730.12 ล้านบาท ในปี 2544 สอดคล้องกับธุรกิจการให้เงินกู้ ส่วนธุรกิจการจัดหาสินค้ามาจำหน่ายแก่สมาชิก มีแนวโน้มเพิ่มขึ้นไม่มากนักจาก 413.24 ล้านบาท ในปี 2540 เป็น 497.32 ล้านบาท ในปี 2544 เช่นเดียวกับธุรกิจรวบรวมผลผลิต

ตารางที่ 13 การดำเนินงานของสหกรณ์นิคมในรอบ 5 ปี

หน่วย : ล้านบาท

รายการ	2540	2541	2542	2543	2544	ค่าเฉลี่ย 5 ปี
การรับฝากเงินจากสมาชิก	501.86	530.77	544.87	597.84	730.12	581.09
การให้เงินกู้แก่สมาชิก	616.23	669.47	639.57	616.80	722.73	652.96
การจัดหาสินค้ามาจำหน่าย	413.24	487.07	407.17	413.10	497.32	443.58
การรวบรวมผลผลิต	807.48	639.50	845.48	955.34	824.28	814.42
การให้บริการและส่งเสริม	23.74	20.73	17.17	42.20	10.72	22.91
รวม	2,362.55	2,347.54	2,454.26	2,625.28	2,785.17	2,514.96
การดำเนินงานเพิ่มขึ้น (ลดลง)	320.84	(15.01)	106.72	171.02	159.89	148.69
อัตราเพิ่มขึ้น (ลดลง) ร้อยละ	15.71	(0.64)	4.55	6.97	6.09	6.54

ที่มา : กรมตรวจบัญชีสหกรณ์ , 2545(จ)

3.4 การดำเนินงานของสหกรณ์ออมทรัพย์

สหกรณ์ออมทรัพย์จัดตั้งขึ้น โดยมีวัตถุประสงค์ช่วยเหลือกันทางการเงินเป็นหลัก โดยอาจแยกออกเป็น 2 รูปแบบใหญ่ ๆ ได้แก่ สหกรณ์ออมทรัพย์ที่มีสมาชิกประกอบอาชีพอยู่ในหน่วยงานเดียวกัน เช่น ข้าราชการ ลูกจ้าง พนักงานรัฐวิสาหกิจ เป็นต้น ทั้งนี้มีสหกรณ์ออมทรัพย์ที่จัดตั้งขึ้นเป็นแห่งแรก ได้แก่ สหกรณ์ออมทรัพย์ข้าราชการสหกรณ์ เมื่อปี พ.ศ. 2492 สำหรับอีกรูปแบบหนึ่งได้แก่ สหกรณ์เครดิตยูเนียน เป็นสหกรณ์ประเภทออมทรัพย์ที่เน้นบุคคลที่อยู่ใกล้ชิดกัน

หรือเรียกว่า วงสัมพันธ์เดียวกัน มากกว่าการสังกัดหน่วยงาน อาจมีพื้นฐานใกล้เคียงกัน หรือประกอบอาชีพเดียวกัน โดยสหกรณ์ที่ตั้งขึ้นเป็นแห่งแรกได้แก่ สหกรณ์เครดิตยูเนียนศูนย์กลางเทวา เมื่อปี พ.ศ. 2508 จากข้อมูลประจำปี 2544 มีสหกรณ์ออมทรัพย์ทั้งสิ้น 1,369 สหกรณ์แยกเป็นรูปแบบ สหกรณ์ออมทรัพย์ 1,057 สหกรณ์ และสหกรณ์เครดิตยูเนียน 312 สหกรณ์ มีสมาชิกทั้งสิ้น 2,183,386 คน โดยมีแนวโน้มของจำนวนสหกรณ์และจำนวนสมาชิกเพิ่มขึ้นเป็นลำดับ

ตารางที่ 14 จำนวนสหกรณ์และสมาชิกสหกรณ์ออมทรัพย์ในรอบ 5 ปี

รายการ \ ปี	2540	2541	2542	2543	2544
1. จำนวนสหกรณ์					
สหกรณ์ออมทรัพย์	956	976	1,001	1,002	1,057
สหกรณ์เครดิตยูเนียน	271	292	305	306	312
รวม	1,227	1,268	1,306	1,308	1,369
2. จำนวนสมาชิก					
สหกรณ์ออมทรัพย์	1,811,824	1,910,266	1,915,956	1,962,301	2,027,860
สหกรณ์เครดิตยูเนียน	103,457	126,880	134,540	129,920	155,152
รวม	1,915,281	2,037,146	2,050,496	2,092,221	2,183,386

ที่มา : กรมตรวจบัญชีสหกรณ์, 2545 (ช)

3.4.1 การดำเนินธุรกิจของสหกรณ์ออมทรัพย์

การดำเนินธุรกิจของสหกรณ์ออมทรัพย์ ทั้ง 2 รูปแบบ อาจนับได้ว่ามีปริมาณธุรกิจและแนวโน้มการดำเนินงานดีกว่าสหกรณ์ทุกประเภท ไม่ว่าจะเป็นการรับฝากเงิน การให้กู้เงินกับสมาชิก ยกเว้นการให้สหกรณ์อื่นกู้ยืมเงิน มีแนวโน้มลดลง เนื่องจากเกิดความผันผวนของดอกเบี้ยเงินฝาก และเงินกู้ ซึ่งมีแนวโน้มต่ำลงอย่างต่อเนื่อง ทำให้เกิดสภาพเงินล้นในระบบเศรษฐกิจ สหกรณ์จึงลดการกู้ยืมเงินจากภายนอก รวมถึงลดการรับฝากเงินจากสมาชิก ซึ่งเห็นได้ชัดในปี 2544 อย่างไม่กี่ปี เมื่อพิจารณาถึงทุนการดำเนินงานของสหกรณ์ทั้ง 2 รูปแบบแล้ว ยังมีแนวโน้มสูงขึ้นอย่างต่อเนื่อง ทั้งนี้ เป็นทุนของสหกรณ์เองมากกว่าครึ่งหนึ่งของทุนทั้งหมดโดยตลอด แสดงให้เห็นถึงความมั่นคงของการดำเนินธุรกิจของสหกรณ์ออมทรัพย์อย่างชัดเจน ดังตารางต่อไปนี้

ตารางที่ 15 การดำเนินธุรกิจของสหกรณ์ออมทรัพย์และสหกรณ์เครดิตยูเนียนในรอบ 5 ปี

หน่วย : ล้านบาท

รายการ	2540	2541	2542	2543	2544	เฉลี่ย 5 ปี
1. การรับฝากเงิน						
สหกรณ์ออมทรัพย์	82,020.51	92,942.24	115,042.44	120,005.72	99,206.99	101,843.58
สหกรณ์เครดิตยูเนียน	1,184.63	1,287.01	1,352.63	1,780.25	2,038.13	1,528.53
รวม	83,205.14	94,229.25	116,395.07	121,785.97	101,245.12	103,372.11
2. การให้เงินกู้						
สหกรณ์ออมทรัพย์	175,866.92	191,651.45	159,033.25	219,610.90	258,862.22	201,004.95
สหกรณ์เครดิตยูเนียน	1,546.35	1,847.09	1,450.80	1,691.38	2,153.79	1,737.88
รวม	177,413.27	193,498.54	160,484.05	221,302.28	261,016.01	202,742.28
3. การให้สหกรณ์อื่นกู้						
สหกรณ์ออมทรัพย์	18,636.95	20,124.63	16,678.78	15,934.52	14,361.44	17,147.26
สหกรณ์เครดิตยูเนียน	17.31	7.60	1.50	8.13	16.77	10.26
รวม	18,654.26	20,132.23	16,680.28	15,942.65	14,378.21	17,157.53
4. ทุนดำเนินงาน						
สหกรณ์ออมทรัพย์	237,693.52	275,576.06	316,887.60	350,106.81	387,327.89	313,518.38
สหกรณ์เครดิตยูเนียน	2,259.67	2,802.76	2,994.69	3,358.76	4,346.37	3,152.45
รวม	239,953.19	278,378.82	319,882.29	353,465.57	391,674.26	316,670.80
5. ทุนของสหกรณ์						
สหกรณ์ออมทรัพย์	124,602.14	147,759.11	166,105.26	190,184.99	214,986.58	168,727.62
สหกรณ์เครดิตยูเนียน	1,393.24	1,722.42	1,772.76	1,877.17	2,451.85	1,843.49
รวม	125,995.38	149,481.53	167,878.02	192,062.16	217,438.43	170,571.10

ที่มา : กรมตรวจบัญชีสหกรณ์, 2545(ซ)

3.4.2 ผลการดำเนินงานของสหกรณ์ออมทรัพย์

เมื่อพิจารณาผลการดำเนินงานสหกรณ์ออมทรัพย์ของแต่ละรูปแบบ พบว่าสหกรณ์ออมทรัพย์ มีรายได้สูงขึ้นเป็นลำดับ ตั้งแต่ปี 2540 จนกระทั่ง ปี 2543 และ 2544 มียอดรายได้ลดลง ซึ่งเป็นไปตามภาวะเศรษฐกิจของประเทศ ขณะที่ยอดรายจ่ายก็มีทิศทางเดียวกัน จึงทำให้กำไรสุทธิเริ่มลดลงในปี 2544 ส่วนสหกรณ์เครดิตยูเนียนมียอดรายรับ และรายจ่าย สูงขึ้นเป็นลำดับ แสดงถึงผลการดำเนินงานอยู่ในเกณฑ์ที่น่าพอใจ

ตารางที่ 16 ผลการดำเนินงานของสหกรณ์ออมทรัพย์ในรอบ 5 ปี

หน่วย : ล้านบาท

รายการ	2540	2541	2542	2543	2544	เฉลี่ย 5 ปี
รายได้						
ดอกเบี้ยรับเงินให้กู้	28,369.89	33,757.91	36,744.52	32,976.66	27,826.28	31,935.05
รายได้อื่น	1,403.37	2,145.92	3,505.87	3,428.29	4,000.26	2,896.74
รวม	29,773.26	35,903.83	40,250.39	36,404.95	31,826.54	34,831.79
ค่าใช้จ่าย						
ดอกเบี้ยจ่าย	11,496.71	13,914.70	14,023.42	11,228.19	8,104.92	11,753.59
ค่าใช้จ่ายดำเนินงาน	1,920.08	2,413.63	4,421.71	3,110.06	3,048.88	2,982.87
รวม	13,416.79	16,328.83	18,445.13	14,338.25	11,153.80	14,736.46
กำไร (ขาดทุน) สุทธิประจำปี	16,356.47	19,575.50	21,805.26	22,066.70	20,672.74	20,095.33
กำไรสุทธิ	16,356.93	19,581.02	21,805.95	22,067.01	20,673.06	20,096.79
(ขาดทุนสุทธิ)	(0.46)	(5.52)	(0.69)	(0.31)	(0.32)	(1.46)

ที่มา : กรมตรวจบัญชีสหกรณ์, 2545(ซ)

ตารางที่ 17 ผลการดำเนินงานของสหกรณ์เครดิตยูเนียนในรอบ 5 ปี

หน่วย : ล้านบาท

รายการ	2540	2541	2542	2543	2544	เฉลี่ย 5 ปี
รายได้						
ดอกเบี้ยรับเงินให้กู้	234.70	304.86	334.57	330.13	383.68	317.59
รายได้อื่น	41.04	53.47	46.38	57.61	73.44	54.39
รวม	275.74	358.33	380.95	387.74	457.12	371.98
ค่าใช้จ่าย						
ดอกเบี้ยจ่าย	64.89	92.00	100.00	92.33	81.54	86.15
ค่าใช้จ่ายดำเนินงาน	76.40	104.99	113.33	131.37	192.50	123.72
รวม	141.29	196.99	213.33	223.70	274.04	209.87
กำไร (ขาดทุน) สุทธิประจำปี	134.45	161.34	167.62	164.04	183.08	162.11
กำไรสุทธิ	134.73	164.36	169.05	166.07	185.49	163.94
(ขาดทุนสุทธิ)	(0.28)	(3.02)	(1.43)	(2.03)	(2.41)	(1.83)

ที่มา : กรมตรวจบัญชีสหกรณ์, 2545(ซ)

3.5 การดำเนินงานของสหกรณ์ร้านค้า

สหกรณ์ร้านค้า มีการจัดตั้งขึ้นแห่งแรก ที่ ต.ชายน้ำ อ.เสนา จ.พระนครศรีอยุธยา ชื่อว่า “ร้านสหกรณ์บ้านเกาะ จำกัดสินใช้” เมื่อ ปี พ.ศ. 2480 และในปีเดียวกัน มีการจัดตั้งขึ้นที่ จ.อุตรดิตถ์ สระบุรี ลพบุรี ฉะเชิงเทรา และปทุมธานี โดยปัจจุบันได้เลิกดำเนินการไปหมดแล้ว สหกรณ์ร้านค้าอาจแยกได้เป็นสหกรณ์แบบเปิด ได้แก่ สหกรณ์ที่เปิดรับประชาชนทั่วไปเป็นสมาชิก มีความแตกต่างในด้านอาชีพ อายุ การศึกษา และอื่น ๆ และสหกรณ์แบบปิด ซึ่งได้แก่ สหกรณ์ที่จัดตั้งขึ้นเพื่อเปิดรับบุคลากรในหน่วยงานต่าง ๆ เป็นสมาชิก โดยถือเป็นสวัสดิการสำหรับหน่วยงาน โดยอาจจำแนกได้เป็น 5 รูปแบบ ดังตารางต่อไปนี้ โดยร้านสหกรณ์เอกชน (ตามตาราง) ถือเป็นร้านสหกรณ์แบบเปิด ส่วนร้านสหกรณ์ในสถานศึกษา ได้แก่ ร้านสหกรณ์ในสำนักงานประถมศึกษา วิทยาลัย อาชีวศึกษา สถาบันราชภัฏ และมหาวิทยาลัย

ตารางที่ 18 จำนวนสหกรณ์ร้านค้าแยกตามรูปแบบ ในรอบ 5 ปี

รูปแบบสหกรณ์	จำนวนสหกรณ์				
	2540	2541	2542	2543	2544
ร้านสหกรณ์ในสถานศึกษา	146	145	135	136	131
ร้านสหกรณ์ในโรงพยาบาล	19	21	20	20	21
ร้านสหกรณ์ในหน่วยงานทหาร	47	46	41	36	34
ร้านสหกรณ์ในส่วนราชการ และรัฐวิสาหกิจ	39	35	34	33	31
ร้านสหกรณ์เอกชนและอื่น ๆ	169	165	151	146	141
รวม	420	412	381	371	358

ที่มา : กรมตรวจบัญชีสหกรณ์, 2545(ฐ)

จากตาราง จะเห็นได้ชัดว่า สหกรณ์ร้านค้ามีแนวโน้มลดลงอย่างเห็นได้ชัดทุกรูปแบบ ทั้งนี้ปัจจัยหนึ่งเกิดจากผลกระทบการแข่งขันอย่างรุนแรงของห้างสรรพสินค้าขนาดใหญ่ โดยรูปแบบสหกรณ์ร้านค้าเอกชน หรือสหกรณ์แบบเปิด จะได้รับผลกระทบมากที่สุด โดยมีจำนวนลดลงถึง 28 สหกรณ์ ในรอบ 5 ปี ส่วนร้านสหกรณ์ในโรงพยาบาลได้รับผลกระทบน้อยที่สุด ในทางตรงข้ามกับเพิ่มขึ้นอีก 1 ร้าน ในปี 2544

3.5.1 การดำเนินธุรกิจของสหกรณ์ร้านค้า

ตารางที่ 19 ปริมาณธุรกิจสหกรณ์ร้านค้า แยกตามรูปแบบ ในรอบ 5 ปี

หน่วย : ล้านบาท

รายการ	ปริมาณธุรกิจ				
	2540	2541	2542	2543	2544
1. ร้านสหกรณ์ในสถานศึกษา					
- การจัดหาสินค้ามาจำหน่าย	518.95	521.92	493.62	505.10	489.21
- การให้เงินกู้	19.99	18.68	15.69	22.01	38.02
- การรับฝากเงิน	21.23	25.02	29.67	21.28	13.72
รวม	560.17	565.62	538.98	548.39	540.95
2. ร้านสหกรณ์ในโรงพยาบาล					
- การจัดหาสินค้ามาจำหน่าย	62.49	82.16	94.73	93.33	121.40
- การให้เงินกู้	-	-	-	-	-
- การรับฝากเงิน	0.26	0.81	-	1.96	-
รวม	62.75	82.97	94.73	95.29	121.40
3. ร้านสหกรณ์ในหน่วยงานทหาร					
- การจัดหาสินค้ามาจำหน่าย	404.76	360.76	307.23	279.39	262.40
- การให้เงินกู้	-	-	1.00	-	-
- การรับฝากเงิน	-	-	-	-	-
รวม	404.76	360.76	308.23	279.39	262.19
4. ร้านสหกรณ์ในส่วนราชการ และรัฐวิสาหกิจ					
- การจัดหาสินค้ามาจำหน่าย	412.19	406.31	395.28	422.64	462.06
- การให้เงินกู้	1.40	1.30	1.00	-	4.60
- การรับฝากเงิน	-	-	-	0.23	0.03
รวม	413.59	407.61	396.28	422.87	466.69
5. ร้านสหกรณ์เอกชน และอื่น ๆ					
- การจัดหาสินค้ามาจำหน่าย	3,194.06	3,144.96	2,693.24	2,498.38	3,128.56
- การให้เงินกู้	-	20.00	5.47	-	9.80
- การรับฝากเงิน	1.35	1.18	1.30	3.98	3.79
รวม	3,195.41	3,166.14	2,700.01	2,502.36	3,142.15

ที่มา : กรมตรวจบัญชีสหกรณ์, 2545(ฎ)

การดำเนินงานของร้านสหกรณ์รูปแบบต่าง ๆ พบว่า ส่วนใหญ่คือการนำสินค้ามาจำหน่ายแก่สมาชิก และบุคคลทั่วไป โดยมีแนวโน้มของปริมาณธุรกิจลดลง อย่างไรก็ตาม สหกรณ์ในส่วนราชการ รัฐวิสาหกิจ และสหกรณ์ในโรงพยาบาล และสหกรณ์เอกชน มีแนวโน้มที่ดีขึ้นในปี 2544 ทั้งนี้ ร้านสหกรณ์แบบเปิด หรือร้านเอกชน มียอดขายสูงที่สุด รองลงมาเป็นสหกรณ์ในสถานศึกษา และสหกรณ์ในส่วนราชการ และรัฐวิสาหกิจ

3.5.2 ผลการดำเนินงานสหกรณ์ร้านค้า

ตารางที่ 20 ผลการดำเนินงานสหกรณ์ร้านค้า แยกตามรูปแบบในรอบ 5 ปี

หน่วย : ล้านบาท

รายการ	ผลการดำเนินงาน				
	2540	2541	2542	2543	2544
1. ร้านสหกรณ์ในสถานศึกษา					
- รายได้	542.89	548.88	519.78	528.47	509.69
- ค่าใช้จ่าย	496.12	497.59	475.16	487.35	474.78
- กำไรสุทธิ	46.77	51.29	44.62	41.12	34.91
- กำไรต่อยอดขาย	9.01	9.83	9.04	8.14	7.14
- กำไรต่อรายได้	8.62	9.34	8.58	7.78	6.85
2. ร้านสหกรณ์ในโรงพยาบาล					
- รายได้	63.40	83.50	96.86	95.90	123.48
- ค่าใช้จ่าย	58.94	77.47	90.25	87.93	114.07
- กำไรสุทธิ	4.46	6.03	6.61	7.97	9.41
- กำไรต่อยอดขาย	7.14	7.34	6.98	8.54	7.75
- กำไรต่อรายได้	7.03	7.22	6.82	8.31	7.62
3. ร้านสหกรณ์ในหน่วยงานทหาร					
- รายได้	422.50	376.76	323.50	292.11	272.73
- ค่าใช้จ่าย	400.28	358.04	308.33	278.61	261.81
- กำไรสุทธิ	22.22	18.72	15.17	13.50	10.92
- กำไรต่อยอดขาย	5.49	5.19	4.94	4.38	4.16
- กำไรต่อรายได้	5.26	4.97	4.69	4.62	4.00
4. ร้านสหกรณ์ในส่วนราชการ และรัฐวิสาหกิจ					
- รายได้	444.07	444.36	431.18	457.52	500.76
- ค่าใช้จ่าย	397.93	400.46	388.15	419.10	462.33
- กำไรสุทธิ	46.14	43.90	43.03	38.42	38.43
- กำไรต่อยอดขาย	11.19	10.80	10.89	9.09	8.32
- กำไรต่อรายได้	10.39	9.88	9.98	8.40	7.67
5. ร้านสหกรณ์เอกชน และอื่น ๆ					
- รายได้	3,236.33	3,211.37	2,751.05	2,580.79	3,211.88
- ค่าใช้จ่าย	3,167.54	3,181.84	2,698.92	2,560.06	3,182.77
- กำไรสุทธิ	68.79	29.53	52.13	20.73	29.11
- กำไรต่อยอดขาย	2.15	0.94	1.94	0.83	0.93
- กำไรต่อรายได้	2.13	0.92	1.89	0.80	0.91

ที่มา : กรมตรวจบัญชีสหกรณ์, 2545(ฎ)

จากผลการดำเนินการร้านสหกรณ์ พบว่า สหกรณ์ร้านค้าส่วนใหญ่ มีกำไรสุทธิลดลง ยกเว้น ร้านสหกรณ์ในโรงพยาบาลที่มีกำไรเพิ่มขึ้นโดยตลอด หากพิจารณาถึงอัตราส่วนกำไรต่อ ยอดขาย หรือต่อรายได้แล้ว พบว่า ร้านสหกรณ์ในส่วนราชการ หรือรัฐวิสาหกิจ แม้จะมีแนวโน้ม ลดลง แต่ยังคงอยู่ในเกณฑ์ที่สูงกว่าร้านสหกรณ์รูปแบบอื่น ๆ รองลงไปเป็นร้านสหกรณ์ในสถานศึกษา โรงพยาบาล หน่วยงานทหาร ส่วนที่มีอัตราส่วนที่ต่ำที่สุด คือ ร้านสหกรณ์เอกชน หรือร้านสหกรณ์ แบบเปิด ซึ่งแม้จะมียอดขายที่สูง แต่กำไรต่อยอดขายกลับมีน้อยมาก

3.6 การดำเนินการสหกรณ์บริการ

สหกรณ์บริการเป็นสหกรณ์ที่ดำเนินธุรกิจสนองความต้องการของสมาชิกเกี่ยวกับด้าน บริการทั่ว ๆ ไป อย่างใดอย่างหนึ่ง ที่ไม่เข้าข่ายสหกรณ์ทั้ง 5 ประเภทดังกล่าวมาแล้ว สหกรณ์บริการ จึงมีลักษณะการดำเนินงานที่หลากหลายออกไป สหกรณ์บริการถูกตั้งขึ้นเป็นแห่งแรก ที่ อ.สันทราย จ.เชียงใหม่ ได้แก่ สหกรณ์หัตถกรรมร่วมบ่อสร้าง สำหรับสหกรณ์บริการ อาจแบ่งได้ 5 ประเภท คือ สหกรณ์เดินรถ สหกรณ์อุตสาหกรรมในครัวเรือน สหกรณ์สาธารณูปโภค สหกรณ์เคหสถาน และ สหกรณ์บริการอื่น ๆ

ตารางที่ 21 จำนวนสหกรณ์บริการ แยกตามรูปแบบในรอบ 5 ปี

ประเภท	2540	2541	2542	2543	2544
1. สหกรณ์เดินรถ	202	204	201	200	203
2. สหกรณ์อุตสาหกรรมครัวเรือน	33	34	34	34	38
3. สหกรณ์สาธารณูปโภค	40	37	37	35	36
4. สหกรณ์เคหสถาน	53	54	71	78	90
5. สหกรณ์บริการอื่น ๆ	40	45	46	74	107
รวม	368	374	389	421	474

ที่มา : กรมตรวจบัญชีสหกรณ์, 2545(ก)

จากตาราง พบว่า สหกรณ์บริการรูปแบบสหกรณ์เดินรถ ซึ่งประกอบไปด้วย สหกรณ์ รถยนต์โดยสาร แท็กซี่ สามล้อ มีจำนวนไม่เปลี่ยนแปลงมากนัก เช่นเดียวกับสหกรณ์ อุตสาหกรรม ครัวเรือน เช่น สหกรณ์หัตถกรรมร่วมบ่อสร้าง เป็นต้น และสหกรณ์สาธารณูปโภค เช่น สหกรณ์ ไฟฟ้า สหกรณ์ประปา เป็นต้น ส่วนสหกรณ์เคหสถาน มีแนวโน้มเพิ่มมากขึ้น จาก 53 แห่ง ในปี 2540 เป็น 90 แห่ง ในปี 2544 เช่นเดียวกับสหกรณ์บริการอื่น ๆ เช่น สหกรณ์บริการนำเที่ยวชม ธรรมชาติ สหกรณ์บริการผู้ค้าสัตว์ สหกรณ์มัสยิด เป็นต้น ที่มีจำนวนมากขึ้น จาก 40 แห่ง ในปี 2540 เป็น 107 แห่งในปี 2544

3.6.1 การดำเนินธุรกิจสหกรณ์บริการ

ตารางที่ 22 ปริมาณธุรกิจสหกรณ์บริการ แยกตามรูปแบบ ในรอบ 5 ปี

หน่วย : ล้านบาท

รายการ	ปริมาณธุรกิจ				
	2540	2541	2542	2543	2544
1. สหกรณ์เดินรถ					
- การจัดหาสินค้ามาจำหน่าย	92.51	118.67	172.43	146.87	183.09
- การให้เงินกู้	99.95	120.77	105.58	115.92	152.92
- การให้บริการ	68.63	48.62	57.43	59.67	72.54
- การรับฝากเงิน	17.28	11.11	14.48	21.51	29.36
รวม	278.37	299.17	349.92	343.97	437.91
2. สหกรณ์อุตสาหกรรมครัวเรือน					
- การจัดหาสินค้ามาจำหน่าย	28.81	77.66	37.45	51.90	49.50
- การให้เงินกู้	4.42	4.91	6.76	4.82	13.36
- การให้บริการ	0.30	0.26	1.81	27.50	2.16
- การรับฝากเงิน	0.51	0.05	0.03	0.07	1.52
รวม	34.04	82.88	46.05	84.29	66.54
3. สหกรณ์สาธารณูปโภค					
- การจัดหาสินค้ามาจำหน่าย	0.45	0.43	0.66	0.34	0.58
- การให้เงินกู้	1.40	2.06	2.43	2.09	2.61
- การให้บริการ	1.82	1.70	0.98	0.70	1.47
- การรับฝากเงิน	-	-	0.02	-	0.03
รวม	3.67	4.19	4.09	3.13	4.69
4. สหกรณ์เคหสถาน					
- การจัดหาสินค้ามาจำหน่าย	75.23	9.30	20.99	31.53	11.26
- การให้เงินกู้	20.93	28.67	35.07	36.41	63.32
- การให้บริการ	2.50	2.43	25.41	46.03	46.91
- การรับฝากเงิน	18.85	19.65	21.01	20.25	21.89
รวม	117.51	60.05	102.48	134.22	143.38
5. สหกรณ์บริการอื่น ๆ					
- การจัดหาสินค้ามาจำหน่าย	11.92	12.89	32.29	203.40	389.43
- การให้เงินกู้	10.79	6.97	3.75	47.29	45.78
- การให้บริการ	32.41	34.90	6.71	8.35	9.44
- การรับฝากเงิน	2.23	6.52	6.79	56.66	69.38
รวม	57.35	61.28	49.54	315.70	514.03

ที่มา : กรมตรวจบัญชีสหกรณ์, 2545(ฎ)

จากตาราง พบว่า สหกรณ์เดินรถ เป็นสหกรณ์ประเภทบริการ ที่มีปริมาณธุรกิจ แต่ละชนิดเพิ่มขึ้นอย่างต่อเนื่อง และมีปริมาณธุรกิจสูงกว่าสหกรณ์อื่น ๆ รองลงไปเป็นสหกรณ์เคหสถาน ส่วนสหกรณ์สาธารณูปโภค มีปริมาณธุรกิจน้อยที่สุด สำหรับสหกรณ์บริการอื่น ๆ เริ่มมีปริมาณธุรกิจเพิ่มขึ้นอย่างมาก โดยเฉพาะอย่างยิ่งปี 2543 – 44

3.6.2 ผลการดำเนินงานสหกรณ์บริการ

ตารางที่ 23 ผลการดำเนินงานสหกรณ์บริการ แยกตามรูปแบบ ในรอบ 5 ปี

หน่วย : ล้านบาท

รายการ	ผลการดำเนินงาน				
	2540	2541	2542	2543	2544
1. สหกรณ์เดินรถ					
- รายได้	195.87	215.54	270.66	241.52	289.76
- ค่าใช้จ่าย	188.83	203.35	257.47	224.92	276.42
- กำไรสุทธิ	7.04	12.19	13.19	16.60	13.34
- กำไรต่อรายได้	3.59	5.86	4.87	6.87	4.60
2. สหกรณ์อุตสาหกรรมครัวเรือน					
- รายได้	29.88	79.29	40.79	81.48	53.50
- ค่าใช้จ่าย	30.08	78.02	39.75	76.22	53.03
- กำไรสุทธิ	(0.20)	1.27	1.04	5.26	0.47
- กำไรต่อรายได้	(0.67)	1.60	2.55	6.46	0.88
3. สหกรณ์สาธารณูปโภค					
- รายได้	2.61	2.49	2.06	1.82	2.63
- ค่าใช้จ่าย	2.00	2.21	1.80	1.43	2.31
- กำไรสุทธิ	0.61	0.28	0.26	0.39	0.32
- กำไรต่อรายได้	23.37	11.24	12.62	21.43	12.17
4. สหกรณ์เคหสถาน					
- รายได้	120.66	78.19	119.59	122.72	110.23
- ค่าใช้จ่าย	101.73	59.58	98.04	111.01	103.55
- กำไรสุทธิ	18.93	18.61	21.55	11.71	6.68
- กำไรต่อรายได้	15.69	23.80	18.02	9.54	6.06
5. สหกรณ์บริการอื่น ๆ					
- รายได้	47.73	51.64	41.74	226.46	406.69
- ค่าใช้จ่าย	49.38	48.90	39.29	280.89	476.82
- กำไรสุทธิ	(1.65)	2.74	2.45	(54.43)	(70.13)
- กำไรต่อรายได้	(3.46)	5.31	5.87	(24.04)	(17.24)

ที่มา : กรมตรวจบัญชีสหกรณ์, 2545(ฎ)

ผลจากการดำเนินงาน พบว่า สหกรณ์สาธารณูปโภค ซึ่งส่วนใหญ่เป็นสหกรณ์ไฟฟ้า มีกำไรต่อรายได้สูงกว่าสหกรณ์อื่น ๆ ขณะที่สหกรณ์เดินรถ มีแนวโน้มการดำเนินงานค่อนข้างดี ยกเว้นปี 2544 ที่มีค่าใช้จ่ายค่อนข้างสูง ส่วนสหกรณ์อุตสาหกรรมครัวเรือน และสหกรณ์บริการอื่น ๆ การดำเนินงานค่อนข้างผันผวนมาก ขณะที่สหกรณ์เคหสถานผลการดำเนินงานอยู่ในเกณฑ์ดี ยกเว้นตั้งแต่ปี 2542 เริ่มประสบภาวะวิกฤตเศรษฐกิจ จึงเริ่มมีผลการดำเนินงานลดถอยลง